



OULUN YLIOPISTO
UNIVERSITY of OULU

OULUN YLIOPISTON KAUPPAKORKEAKOULU

Joonas Alasaarela

TYÖTTÖMYYS JA TYÖTTÖMYYSTURVA

Kandidaatintutkielma

Kauppätieteet

Toukokuu 2019

SISÄLLYS

1. JOHDANTO	4
2.TYÖTTÖMYYS.....	6
2.1 Käsitteet	9
2.2 Historia Suomessa	12
2.3 Työttömyyden syyt.....	13
2.4 Vaikutukset.....	15
2.5 Työttömyyspolitiikka Suomessa	16
2.6 Suomen työmarkkinat	18
3 TYÖTTÖMYYSTURVA	20
3.1 Suomalainen järjestelmä	20
3.2 Kustannukset Suomessa	24
3.3 Ammattiliitot	26
3.4 Työttömyysturvan muutokset Suomessa	27
4 TYÖLLISTYMINEN	30
4.1 Työttömyyden kesto Suomessa	30
4.2 Työttömyyden päättymisen syyt	32
4.3 Työllistymisen tukitoimet	34
4.4 Kannustimet ja kannustinloukot	35
5. YHTEENVETO	38
LÄHTEET:	39

KUVIOT

Kuvio 1 Tasapainotyöttömyys (mukailen Pohjola, 2014)	8
Kuvio 2 Työllisyysaste ja työllisyysasteentrendi Suomessa 1989-2019.....	11
Kuvio 3 Työttömyysaste ja työttömyysasteentrendi Suomessa 1989-2019.....	11
Kuvio 4. Phillipsin käyrä (Mukailen Smith, 2003)	15

TAULUKOT

Taulukko 1. Maksettu työttömyysturva vuonna 2018.	24
Taulukko 2. Avoimet työpaikat ja työttömät työnhakijat Suomessa.....	34

1. JOHDANTO

Suomen yhteiskuntarakente on kokenut viime aikoina suuren muutoksen. Suuret ikäluokat ovat eläköityneet ja maahanmuutto on kasvanut. Suuret muutokset lyhyessä ajassa ovat muuttaneet julkisen talouden kustannusten rakennetta, kun eläkkeet ja sosiaaliturvat ovat kasvaneet. Suuremman määrän siirtyessä eläkkeelle myös Suomen huoltosuhde tulee kokemaan muutoksen. Menojen on ennustettu kasvavan tulevaisuudessa, joten kasvaneet menot on pystyttävä myös rahoittamaan. (Valtiovarainministeriö, 2019.) Tutkimuksessa pyritään selvittämään, mikä työttömyysturvan vaikutus on työttömyyteen ja uudelleentyöllistymiseen. Samalla tutkitaan työttömyyttä yleisesti ja sen torjumisen toimenpiteitä.

Työttömyys Suomessa osiossa tutkitaan työttömyyttä, työttömyyden aiheuttajia ja työttömyyden torjumisen toimenpiteitä. Pyrkimys on etsiä mahdollisia potentiaalisia työttömyyden aiheuttajia ja tutkia, onko Suomessa menossa rakenteellisia muutoksia, jotka saattavat aiheuttaa mahdollisesti työttömyyttä tietyille alueilla tai teollisuuksille.

Tutkimuksen toinen teema on työttömyyskorvaukset. Työttömyysturvaa katsotaan ansiosidonnaisen päivärahan kuin myös Kelan maksaman työttömyysturvan kautta. Julkisen sektorin osalta pyritään selvittämään, kuinka työttömyysturvaa rahoitetaan ja kuinka kyseiset varat jakautuvat työttömien käyttöön. Työttömyyden pitkittyessä myös maksettavat korvaukset muuttuvat, jonka vaikutuksia työllistymiseen pyritään selvittämään. Järjestelmän lisäksi etsitään tietoa myös muista sosiaaliturvan tuista, jotka vaikuttavat työttömien valintoihin.

Kolmas teema liittyy työllistymiseen työttömyysajanjakson jälkeen. Tutkimuksessa etsitään tietoa, kuinka työllistymistä voidaan edistää sekä työttömyysturvan vaikutuksia työllistymispäätöksiin. Työttömille tarjottavien palveluiden vaikutusta työllistymiseen yritetään selvittää, jonka lisäksi pyritään löytämään tietoa palveluihin osallistuvista työttömistä.

Kaikkeä löydettävää tietoa pyritään katsomaan avoimin mielin sekä huomaamaan kaikkien vaihtoehtojen hyödyt ja haitat. Työttömyyden muita mahdollisia vaikutuksia

työttömien ja työllistyvien ihmisten terveyteen, sosiaalisuuteen, talouteen ja onnellisuuteen tutkitaan löydetyt tiedon avulla.

2.TYÖTTÖMYYS

Työttömyys on talouden ongelma, joka esiintyy lyhyellä ja pitkällä aikavälillä. Työttömyys mittaa työtä vailla olevien määrää työvoimasta (Pohjola, 2014). Kaikki kehittyneet taloudet kärsivät työttömyydestä, mutta eri tavoin. Yleinen määritelmä työttömyydelle ILO:n (International Labour Organization) mukaan on kaikki tutkimuksen aikaan ilman työtä olevat henkilöt, jotka ovat valmiita ottamaan työtä vastaan sekä etsivät työtä tavoitteena työllistyminen (Cahuc ym. 2014). Taloustieteellisesti työttömyyden tutkiminen on alkanut klassisen koulukunnan myötä, jonka jälkeen työttömyyttä on tulkittu esim. keynesiläisen ja Monetaristisen koulukunnan näkemyksien kautta. (Smith, 2003.)

Koistinen (2014) esittelee kirjassaan useamman työttömyyden teorian. Kirjassa käydään läpi klassinen, keynesiläinen, mikrotaloudellinen (ts. monetaristinen koulukunta), uusklassinen kuin myös marxilainen teoria työttömyydestä. Teoriat pyrkivät vastaamaan, miksi työttömyyttä esiintyy, mutta ne kiistelevät keskenään siitä, mikä työttömyyden aiheuttaa.

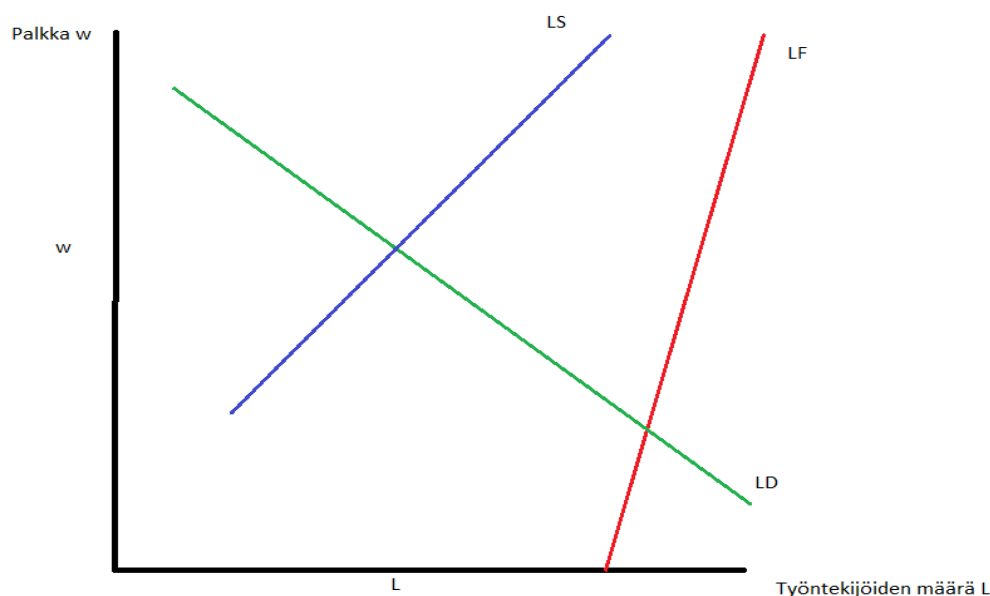
Klassinen työttömyyden teorian mukaan työmarkkinat ovat epätasapainossa, koska työmarkkinoiden kysyntä ja tarjonta eivät kohta. Klassisen teorian mukaan työmarkkinat palautuvat tasapainoon reaali-palkan laskun myötä, kun työttömät tarjoavat työtä alemmalla palkkatasolla (Smith, 2003). Klassisen teorian työttömyyttä syntyy, koska markkinat eivät saavuta tasapainoa palkkojen laskun avulla. Markkinoilla on tekijöitä, jotka estävät palkkatason sopeutumisen esim. minimipalkka tai työehtosopimukset, aiheuttaen tahatonta työttömyyttä. (Pohjola, 2014.) Klassisessa työttömyyden teoriassa tutkitaan työttömyyttä tarjonnan, kysynnän ja hintojen suhteen. Teoria pohjaa hyvin paljon tasapainoon, sillä sen mukaan työttömyys palautuu tasapainoon, kun hinnat sopeutuvat ajan kuluessa. Klassisen teorian ongelma on, ettei se tarjoa vastauksia mistä epätasapaino tilanteet johtuvat. Osittain tästä syystä klassista teoriaa on kehitelty eteenpäin, jotta pystyttäisiin vastaamaan työttömyyden aiheuttajiin. (Koistinen, 2014.)

Keynesiläinen koulukunnan ajatukset työttömyydestä huomioivat, että työmarkkinoilla esiintyy tahatonta työttömyyttä, joka on seurausta työn kysynnän

heikkenemisestä. Palkat ovat kuitenkin jäykät eikä tahaton työttömyys poistu palkkojen sopeutumisen avulla (Pohjola, 2014). Teorian kehittäjä J.M Keynes ajatuksena oli, että työttömyyttä voidaan laskea lisäämällä kokonaiskysyntää. (Koistinen, 2014). Keynesiläisessä teoriassa hyödykkeiden kysynnän lisääminen johtaa työn kysynnän kasvamiseen, joka näin ollen laskee työttömyyttä. (Smith, 2003.) Keynesiläinen teoria sai alkunsa, koska sen kehittäjä, J.M Keynes ei hyväksynyt klassisen koulukunnan näkemystä, että kaikki työttömyys olisi vapaaehtoista hintojen muutoksen takia. Teoriassa työttömyyden tasapainoon päästään, kun lisätään kokonaiskysyntää sekä hyväksytään reaali-palkkojen aleneminen. Keynesiläisessä teoriassa kokonaiskysynnän kasvattaminen johtaakin työttömyyden loppumiseen, mutta reaali-palkka laskee. (Koistinen, 2014.)

Monetaristinen koulukunta tuo työttömyyskeskusteluun mukaan luonnollisen työttömyyden taso. Luonnollisella työttömyydellä tarkoitetaan työttömyyden tasoa, joka on vakio talouden suhdanteista riippumatta. Luonnollinen työttömyystaso voi kuitenkin nousta, mikäli työmarkkinoilla esiintyy tekijöitä, jotka haittaavat työmarkkinoiden vapaata toimintaa esim. työttömyysturvan pidennyksestä johtuva työttömyysjaksojen pidentyminen. Monetaristinen näkökulma myös kritisoi kysynnän lisäämistä työttömyyden hoidossa, sillä työttömät osaavat ennakoita kysynnän kasvattamisesta tapahtuvan hintojen muutoksen ja tiedostavat, että inflaation nousu ei nosta reaali-palkkaa. Kokonaiskysynnän kasvattaminen lisää työllisyyttä, mutta työttömyys palautuu luonnolliselle tasolle inflaation nousun myötä. Myös uusklassisen koulukunnan edustajat sanovat, että kokonaiskysynnän kasvattaminen nostaa työllisyyttä vain lyhyellä ajanjaksolla. Uusklassisen koulukunnan mielestä työllisyyttä tulisi hoitaa lisäämällä työnteon kannustimia lisäämällä esim. työn

verotuksen keventämisellä. (Smith, 2003.)



Kuvio 1 Tasapainotyöttömyys (mukailen Pohjola, 2014)

Yllä olevassa kuviossa pystyakselilla on palkka (w) ja vaaka-akselilla työntekijöiden määrä (L). Punainen suora (LF) kuvaa työvoimaa ja siihen osallistumista. Sininen suora (LS) on työn tarjontakäyrä ja se kertoo, millä palkkatasolla työtä ollaan valmiita vastaanottamaan. Vihreä käyrä (LD) on työn kysyntäkäyrä, joka kertoo, kuinka paljon työnantajat ovat halukkaita palkkamaan vallitsevalla palkkatasolla. Työmarkkinat ovat tasapainossa LD ja LS käyrien leikkauspisteessä, joka määrittää palkkatason. Työttömyyden määrä on LS ja LF suorien välinen etäisyys vallitsevalla palkkatasolla. Työssä olevien määrä on LS ja LD suorien leikkauspisteestä vasemmalle jäävä työntekijöiden määrän osuus. (Pohjola, 2014.)

Työmarkkinoiden kysyntä puolella toimivat työnantajat, jotka palkkaavat työntekijöitä. Työn tarjonta puolen toimijat ovat ihmiset, jotka tarjoavat työtä. Työstä vastineeksi saatava palkka määrittää työn hinnan. Työn kysynnän kannalta ratkaiseva tekijä on työntekijän tarjoama tuotannon kasvu eli rajatuotos. Työnantajat palkkaavat tai irtisanovat työntekijöitä hyödykemarkkinoilla tapahtuvien muutosten seurauksena, jotta onnistuisivat maksimoimaan oman hyötynsä. Työn tarjonnassa on kyse ihmisten

valinnasta työn ja vapaa-ajan välillä. Korkeammalla palkkatasolla työtä tarjotaan enemmän, sillä palkka on korvaus menetetyistä vapaa-ajasta. (Tilastokeskus, 2019.)

2.1 Käsitteet

Työttömyydellä tarkoitetaan ilman työtä olevien henkilöiden osuutta työvoimasta. Työvoima puolestaan on työikäisten kokonaismäärä. Työttömyyden vuoksi tuotannontekijät ovat vajaakäytössä, mikä vaikuttaa niin valtioon kuin yksittäiseen kuluttajaan. Kuluttajan tulotaso laskee työttömyyden myötä ja valtion julkiset menot lisääntyvät. Lisäksi työttömyys vaikuttaa ihmisten sosiaalisiin suhteisiin ja elämänlaatuun (Pohjola, 2015).

Tilastokeskus (2019) määrittelee työllisen olevan henkilö, joka on ollut vuoden viimeisen viikon aikana palkkatyössä. Tilastointiin käytetään verottajan ja eläkelaitosten tietoja. Työtön puolestaan on henkilö, joka on vuoden viimeisenä päivänä ollut ilman työtä. Työttömät ja työlliset muodostavat yhdessä työvoimaan kuuluva väestömäärä. Lukumäärät lasketaan hieman eri tavoin, sillä työlliset lasketaan 18-74 ikävuoden väliltä, kun vuorostaan työttömät lasketaan 16-64 vuoden väestöstä. Työvoimaosuus on työvoiman suhteellinen osuus saman ikäisestä väestöstä. Työttömiä jaetaan myös eri kategorioihin työttömyyden keston mukaan. Yli vuoden työttömänä olleet kuuluvat pitkäaikaistyöttömiin.

Nuorisotyöttömyyttä mitataan niin alle 20-vuotiaiden kuin myös 20-24 vuotiaiden osalta. Nuorisotyöttömyyden lukemat kuitenkin vaihtelevat paljon, koska nuoret vaihtavat useammin työpaikkoja tai opiskelevat. Nuorisotyöttömyys on vakava asia, koska se voi aiheuttaa pitkäkestoisia ongelmia. (Hämäläinen & Tuomaala, 2013.)

Työttömyyttä voidaan jakaa ilmenemismuodon avulla suhdannetyöttömyyteen, jolloin työn kysyntä ja tarjonta eivät kohtaa, kitkatyöttömyyteen, joka esiintyy, kun työntekijä vaihtaa työpaikkaa ja rakennetyöttömyyteen, jolloin työntekijöiden osaaminen ei vastaa työmarkkinoiden tarvetta. (Pyykkönen & Pyykkönen, 2014.) Piilotyöttömyys

on työttömyyttä, jota esiintyy, kun henkilö haluaisi tehdä työtä, mutta ei ole hakenut työtä esim. lastenhoidon takia. (Tilastokeskus, 2019.)

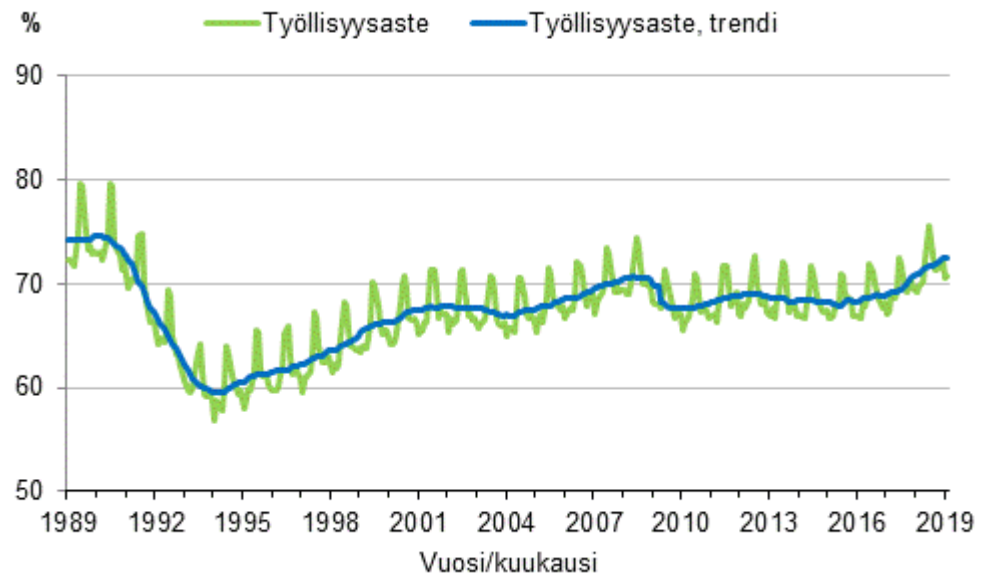
Rakennetyöttömyyttä aiheuttaa työmarkkinoiden muuttuminen ja koulutuksen muutokset, koska koulutusrakenteen muutokset eivät aina vastaa työmarkkinoiden tarpeeseen. Myös lyhyemmällä ajanjaksoilla esiintyy työttömyyttä, joka johtuu kysynnän muutoksista. Tällainen työttömyys on kausityöttömyyttä, jolloin tietyt toimialat eivät työllistä kuin tiettyyn vuodenaikaan. (Hautala, 2003.)

Rakenne ja kitkaongelmia työmarkkinoilla voidaan tulkita Beveridge -käyrän avulla, joka ilmaisee avointen työpaikkojen ja työttömien määrän taloudessa. Pystyakselille sijoittuu avoimet työpaikat ja vaaka-akselille työttömien määrä. Käyrän avulla nähdään, missä työllistämisen ongelmat esiintyvät. (Lilja & Pehkonen, 2002.)

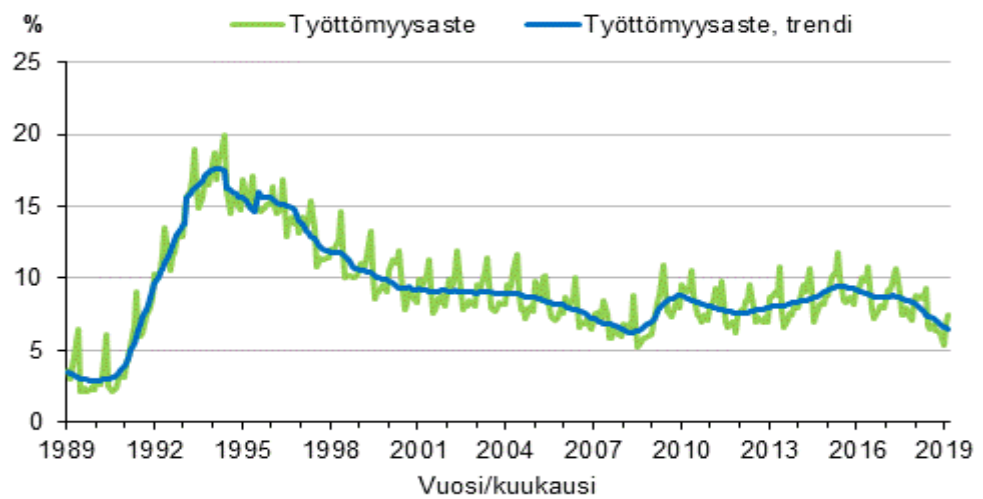
Eräs työttömyyden mittaamiseen käytetty mittari on vakaan inflaation työttömyys eli NAIRU (Non-accelerating inflation rate of unemployment). Inflaation kiihtyessä, työttömyys laskee alle tämän tason. Inflaation hidastuessa, työttömyys ylittää vakaan inflaation työttömyystason. Vakaan inflaation tasolla yritysten hinta työlle ja työntekijöiden palkka ovat tasapainossa. NAIRU ei kuitenkaan ole vakio vaan se muuttuu vaikuttavien tekijöiden muuttuessa. Niin yritysten tuottovaatimukset kuin myös työntekijöiden palkkavaatimukset voivat muokata NAIRUa (Lilja & Pehkonen, 2002.) NAIRU käytetään yleisesti kuvaamaan luonnollisen työttömyyden tasoa. (Smith, 2003, s. 355).

Kannustinloukulla tarkoitetaan tilannetta, jolloin työttömän ei kannata työllistyä, koska hänen taloudellinen tilansa ei parane. Tuloloukku puolestaan tarkoittaa tilannetta, joissa lisätyöstä ei jää taloudellista hyötyä tekijälle. Työttömyysloukku on tilanne, jolloin työttömän ei kannata hakeutua työhön, koska tulojen ero on niin pieni. (Viitamäki, 2015.)

Työllistämisveroaste tarkoittaa suhteellista osuutta tuloista, jotka menetetään työllistymisen seurauksena. Se huomioi niin kasvavat veromenot kuin myös pienenevät tulonsiirrot. (VATT -työryhmä, 2013.)



Kuvio 2 Työllisyysaste ja työllisyysasteentrendi Suomessa 1989-2019.



Kuvio 3 Työttömyysaste ja työttömyysasteentrendi Suomessa 1989-2019.

2.2 Historia Suomessa

Työttömyys esiintyi ensi kerran 1800 -luvun puolivälissä, koska maailma oli teollistumisen myötä muuttunut. Ihmisten siirtyessä kaupunkeihin tekemään palkkatyötä ilmaantui myös työttömyys, koska kaikille ei ollut töitä. Ensimmäisen kerran työttömyydestä tuli iso ongelma 1930 -luvun lamavuosien aikaan, jolloin alettiin yhteiskunnallisesti torjumaan työttömyyttä. (Pohjola, 2015.)

Suomessa 1980 -luvulla työttömyys laski vuosikymmenen alun 4% vuoden 1989 2,5-3%. Syinä tähän on pidetty pankkisäätelyn vapauttamista, joka kasvatti luotonantoa ja pääomaan kulkeutumista Suomeen. Toinen syy on energiahintojen lasku sekä puuteollisuuden kasvaneet markkinahinnat. Uuden vuosikymmenen alussa pankkien maksuvaikeudet vaikuttivat kokonaiskysynnän laskuun ja Neuvostoliiton kaatuminen romahdutti Suomen viennin. Samaan aikaan Suomen Markan ongelmat aiheuttivat yrityksille suuret luottotappiot, mikäli niillä oli lainoja muissa valuutoissa. Haastavat vuodet aiheuttivat 450 000 työpaikan katoamisen. Työttömyysprosentti nousi alle viidestä yli 15:n prosenttiin. (Koskela & Uusitalo, 2006.)

Suomessa työttömyysosuus oli matala aina 1990 -luvun lamavuosiin saakka. Lamavuosien jälkeen myös työttömyyden kesto piteni sekä työttömyys toistui useammin. Vuonna 1990 keskimääräinen työttömyysjakso oli 15 viikkoa, josta se nousi vuoteen 2001 mennessä 51 viikkoon. Pitkäaikaistyöttömiä vuonna 2001 oli joka neljäs työtön. (Hautala, 2003.)

Ennen lamavuosia Suomessa työttömyyttä torjuttiin usein markan devalvoimisella, jotta vienti nousisi. Koska Suomen talous oli viennistä riippuvainen, oli valuutan devalvoiminen helppo tapa parantaa vientiä ja tämän seurauksena työllisyys lähti myös kasvuun. (Sihto, 2006.)

Työttömyys pysyi Suomessa laman jälkeenkin kohtuullisen korkeana, vaikka talous lähtikin uuteen nousuun. Lama aikana työttömyys oli kasvanut niin korkeaksi, ettei sen hoitaminen onnistunut saman tien. Haasteita lisäsivät työntekijät, joiden työttömyys oli pitkittynyt tai työsuhteet lyhyitä. Työntekijöiden taidot eivät vastanneet työmarkkinoiden vaateisiin. Osa työttömistä oli syrjäytynyt sosiaalisesta toiminnasta,

minkä takia edellytykset työllistymiselle olivat huonot. Työttömyysturva oli tällaisilta henkilöiltä kulunut poissa tai työssäoloehto ei ehtinyt täytyä, jonka takia he olivat työmarkkina tai toimeentulotuen varassa. (Pekkarinen & Vartiainen, 2002.)

Vuonna 2002 Suomessa vienti vähentyi. Poikkeuksena aikaisempiin laskukausiin oli kuitenkin, ettei työttömyys noussut. Kotimainen kysyntä kasvoi edelleen sekä yritysten rahoitustilanne oli hyvällä tasolla. Vientirytyksetkään eivät turvautuneet irtisanomisiin viennin heikentyessä. (Pekkarinen & Vartiainen, 2002.)

Suomen työvoiman rakenne on muuttunut 2010 -luvulla työikäisen väestön vähenemisen seurauksena. Työvoiman tarjonta laskee väestön vanhenemisen seurauksena, joka asettaa haasteita Suomen työmarkkinoille. Talouskasvun kannalta tulee kiinnittää huomiota tuottavuuden parantamiseen teknologian avulla, kun työvoiman määrä vähenee. Työvoimaa voi kasvattaa työperäisen maahanmuuton ja opiskeluaikojen lyhentämisen avulla. Väestön vanheneminen johtaa eläke- ja terveystalouden menojen nousemiseen, mikä vaatii verotulojen nostamista tai julkisten palveluiden karsimista. (Pohjola, 2014.)

2.3 Työttömyyden syyt

Talouden suhdanteet vaikuttavat työttömyyteen. Taantumien aikana virrat työttömyyteen nousevat ja nousukauden koittaessa poistuminen työttömyydestä nousee. Vuositasolla asiaa voidaan tarkistella syntyneiden ja tuhoutuneiden työpaikkojen erotuksena eli nettona, jonka avulla voidaan tarkistella ovatko työpaikat lisääntyneet vai vähentyneet. (Ilmakunnas & Maliranta, 2004.)

Työvoima osuus kasvaa korkeasuhdanteiden aikana, kun kasvanut kysyntä houkuttelee työvoiman ulkopuolella olevia liittymään työvoimaan. Talouden laskiessa työvoiman kysyntä laskee, jolloin osa toimijoista siirtyy työvoiman ulkopuolelle. Erityisesti nuorilla työn tarjonta vaihtelee paljon työn kysynnän mukaan. Suomessa yleensä kaksi kolmesta kuuluu työvoimaan. (Lilja & Pehkonen, 2002.)

Työllisyyden vaihteluihin on neljä merkittävää syytä: tuotannon hinnat, tuotannon kysyntä, teknologian ja tuottavuuden vaihtelu sekä tuotantopanosten hinnat. Kaikille

syille yhteinen tekijä on, että työpanoksen rajatuotos laskee, jonka takia yritykset haluavat karsia työvoiman kustannuksia työtä vähentämällä. (Maliranta, 2015.)

Työttömyys on yleisintä nuorten sekä ikääntyneiden keskuudessa. Nuorilla syynä on useammin hankaluudet päästä kiinni työelämään, kun ikääntyneillä haasteena on löytää pidempiaikaisia työpaikkoja. Myös työttömyysturvan tarjoama mahdollisuus varhaiseläkkeelle aiheuttaa esteitä työllistymiselle. Kuitenkin myös ilman varhaiseläkkeen mahdollisuutta olisi työttömyyttä saman verran, mikäli kysyntä ei olisi korkeampi. Työttömyys jakautuisi tällöin todennäköisesti vain eri ikäluokkien välille. (Hautala, 2003.)

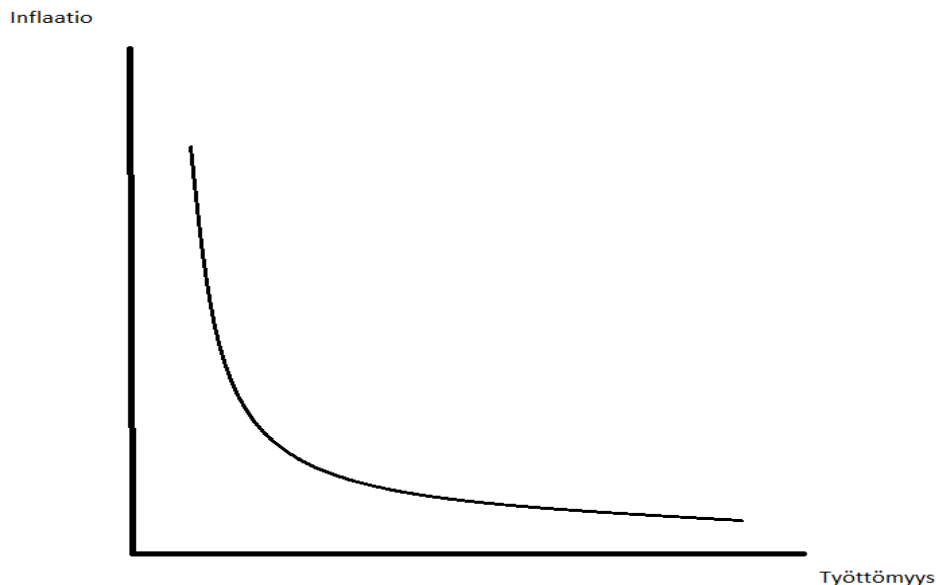
Matalammin koulutetuille työttömyys on yleisempää. Pelkän peruskoulun suorittaneilla työttömyysaste on viisinkertainen verrattuna korkeakoulutettuihin. Alueellisissa eroissa puolestaan harvaan asutuilla alueilla työttömyys on suurempaa. (Hautala, 2003.)

Työttömyys voi johtua myös tarjontapuolen tekijöistä. Uusklassisen teorian mukaan palkat eivät ole jäykkiä vaan sopeutuvat markkinoiden mukaan. Tällöin palkat laskevat rajatuottavuuden laskun myötä, jolloin työnantajat vähentävät työn tarjontaa, koska vapaa-aika on arvostetumpi kuin työstä saatava korvaus. (Maliranta, 2015.)

Uusi klassinen koulukunta kritisoi keynesiläistä koulukuntaa korkean inflaation takia. Matala työttömyys johtaa korkeaan inflaatioon Phillipsin käyrän (kts. Kuvio. 4) mukaan. Uusi klassinen koulukunta kritisoi Phillipsin käyrää sen ennustettavuuden vuoksi, sillä työmarkkinatoimijat pystyivät ennustamaan muutoksia ja vaatimaan korkeampaa palkkatasoa, kun huomasivat, että kokonaiskysyntää yritetään kasvattaa. Kritiikki johti tasapainotyöttömyyden käsitteen syntymiseen ja Phillipsin käyrän hylkäämiseen. Uusi klassinen koulukunta lisää järkiperaistä ajattelua talouteen, koska se huomioi muutoksia käyttäytymisessä, kun yritetään vaikuttaa talouteen tai työttömyyteen. Koulukunta on kuitenkin saanut arvostelua, koska sen uskotaan liioittelevan tapahtumia. (Pekkarinen & Vartiainen, 2002.)

Uuskeynesiläinen koulukunta syntyi uuden klassisen koulukunnan seurauksena. Uuskeynesiläiset nojaavat keynesiläisiin toimenpiteisiin, mutta huomioivat

rationaalisuuden päätöksissä. Työttömyyden osalta heidän ajatuksissaan näkyy markkinoiden jäykkyydet, jonka takia hyväksytään työttömyyttä ja samalla pyritään ehkäisemään rakenteellista työttömyyttä. (Pekkarinen & Vartiainen, 2002.)



Kuvio 4. Phillipsin käyrä (Mukaien Smith, 2003)

Kuviossa 4 on kuvaus Phillipsin käyrästä, joka kuvaa työttömyyden ja inflaation välistä käänteistä suhdetta. Inflaation nouseminen laskee työttömyyttä, kun taas matala inflaatio nostaa työttömyyttä. (Smith, 2003.)

2.4 Vaikutukset

Pohjoismaissa työttömyyttä pidetään suurena ongelmana erityisesti sen kokemaan joutuville. Työttömyys vaikuttaa henkilöiden motivaatioon sekä terveyteen. Työttömyydestä aiheutuvat ongelmat yksilölle saattavatkin pidentää työttömyyden kestoja. Nuorilla työttömyys saattaa tarkoittaa passivoitumista työelämässä sekä eristäytymistä elämässä. Työtön voi myös ajatella, ettei häntä tarvita töissä kuin myös kärsiä itsetunto ongelmista. Työttömät myös stressaavat tulotasojen muutoksista. On myös mahdollista, että työttömyys lisää henkisen puolen lisäksi fyysisiä vaivoja esim. sydäntauteja. Hyvinä taloudellisina aikoina tapahtuva työttömyys saattaa vaikuttaa terveyteen pahemmin kuin taantuma aikana. (Björklund & Erikson, 1998.)

Työttömyys on niin sosiaalinen kuin myös taloudellinen ongelma. Sen takia sitä tuleekin hoitaa laajasti eri yhteiskunta näkemyksien kautta. (Sihto, 2006.)

Työttömillä on useimmiten enemmän terveydellisiä haasteita kuin työllisillä. On hankala sanoa aiheuttaako jompikumpi toisen, koska molemmat vaikuttavat toisiinsa. Sairaana on hankalampi työllistyä, mutta työttömyys myös lisää riskiä saada terveysongelmia. Pitkittyneellä työllisyydellä on myös huomattu olevan suuri vaikutus ihmisten kuolevaisuuteen verrattuna työllisiin. (THL, 2018.)

Työttömyyden seurauksena kuluttajan tulot ja säästöt vähenevät. Työttömyyden pitkittyessä nämä pienenevät koko ajan lähestyen lopulta nollaa. (Saarela, 2004.) Pitentyneet työttömyysjaksot heikentävät työntekijöiden ammattitaitoa sekä laskevat työnhaun aktiivisuutta. Pitkäaikainen työttömyys hidastaa työmarkkinoiden toimintaa, koska avoimet työpaikat eivät täyty, mikäli hakijoiden taito ei vastaa vaatimuksia. Työssä olevien asema vahvistuu samalla, koska työttömien ammattitaito laskee työttömyysjaksoilla, jolloin heidän on hankalampi korvata jo työssä olevia. Lisäksi työnantajien näkemykset pitkäaikaistyöttömistä, voivat syrjiä heitä työnhaussa. (Lilja & Pehkonen, 2002.)

2.5 Työttömyyspolitiikka Suomessa

Työmarkkina järjestelmän tavoitteena on pyrkiä tulokseen, joka olisi kaikille osapuolille hyväksyttävä. Suomessa näihin ratkaisuihin pyritään tulopoliittisilla toimenpiteillä. Mittareina voidaan käyttää työllisyyttä, inflaatiota, palkkakehitystä kuin myös sosiaaliturvaa. Suomen tulopoliittisessa järjestelmässä työnantaja- ja työntekijäliitot pyrkivät pääsee sopimukseen, jota noudatetaan kaikissa työsuhteissa. Suomalaisen järjestelmän heikkous on sen hitaus, koska liittojen kautta toimiva järjestelmä ei pysty reagoimaan muutoksiin kovinkaan nopeasti. Toisaalta järjestelmä saa myös kiitosta, koska se lisää ennustettavuuden mahdollisuuksia. Haastavaa tulopoliittisista päätöksistä tekee se, että samalla politiikalla pyritään pitämään hinnat matalina, työllisyys korkeana sekä palkat kehittyvinä. Phillipsin -käyrän mukaan palkkojen nostamisella saavutetaan parempi työllisyys, mutta kilpailukyky ja taloudellinen kehitys heikkenevät. Suomessa työnantajat haluaisivat muuttaa sopimista paikallisen sopimiseen esim. palkkojen suhteen. Työntekijä liitot puolestaan

ajavat usein tasa-arvoa palkkakeskusteluissa sekä taistelevat palkkaerojen kasvamista vastaan. (Kauppinen, 2005.) Kilpailukyky mittaa kannattavuutta, jota mitataan voitoilla. Kilpailukykyä voi parantaa tuottamalla parempia tuotteita, vähentämällä hyödykkeisiin sitoutuneita kuluja tai nostamalla hyödykkeiden hintaa. (Pohjola, 2014.)

Työttömyyden torjuntaan on ehdotettu useita keinoja. Työn jakaminen työvoimaan kuuluvien ja työajan lyhentämisen avulla pystyttäisiin jakamaan työtä paremmin tasan kansalaisten välillä. Nämä kuitenkin laskisivat työstä maksettavaa palkkaa, koska työtä ei olisi tarjolla yhtä paljon. Verotuksen keventäminen on myös keino, jolla työttömyyttä voitaisiin torjua. Toimenpiteinä tällöin voitaisiin käyttää joko tuloverojen pienentämistä tai työntantajalle aiheutuvien kustannusten laskemista. Työnantajat haluaisivat palkata enemmän työvoimaa, mikäli työn verokiila olisi pienempi ja työntekijät olisivat halukkaampia vastaanottamaan työtä verotuksen madaltuessa. Palkkojen lasku on myös mahdollinen keino torjua työttömyyttä, mutta laskisi todennäköisesti työn tehokkuutta ja halukkuutta. Työllisyys kasvaisi myös työttömien työnhaun aktivoimisella sekä työn kysynnän lisäämisellä. Toimenpiteinä näille toimille on ehdotettu muuan muassa työttömyysturvan lyhentämistä sekä työttömyyspalveluiden parempaa kohdentamista. (Hautala, 2003.)

Työllisyys voi kehittyä poliittisten toimien avulla. Toimenpiteet voivat johtaa työllisyyden parantumiseen, vaikka toimen ensisijainen tavoite, ei olisikaan työllisyys. Keinoja työllisyyden parantamiseksi työllisyyspolitiikan lisäksi ovat myös talouspolitiikka, palkkapolitiikka sekä yhteiskuntapolitiikka. (Sihto, 2006.)

Jatkosodan jälkeen työllisyyspolitiikka ohjasi pitkälti jälleenrakennus. Julkisten infrastruktuurin rakentaminen huolehti siitä, että töitä oli tarjolla. 1970 -luvulla työllisyyspolitiikka muuttui työvoimaministeriön perustamisen ja lakien muutosten seurauksena. Muuan muassa kunnilta ei enää edellytetty työllistämisvelvoitetta, jonka seurauksena työvoiman liikkuvuus parani. Samaan aikaan myös työttömyysturva kehittyi, jonka seurauksena vuonna 1972 puolet työttömistä kuuluivat työttömyysturvan piiriin. 1980 -luvulla työvoimakoulutus kasvatti merkitystään, jolla pyrittiin lisäämään työn tarjontaa samalla, kun työvoiman kysynnän toimenpiteiden merkitys laski. Työttömyysturva jatkoi myös kehittymistään 1980 -luvulla. Esimerkiksi varttuneiden pitkäaikaistyöttömille tuli mahdolliseksi päästä eläkkeelle

500 työttömyyspäivän jälkeen, jolloin työelämästä poistuminen saattoi tapahtua jo 53 -vuotiaana. Työttömyyseläkettä nostettiin myöhemmin porrastetusti ylöspäin, mutta oikeus työttömyyseläkkeeseen alkoi 55 -vuotiaana edelleen. (Sihto, 2006.)

Vuonna 1987 työllisyudessa tavoitteeksi tuli täystyöllisyys, jolla saatiinkin nuoria ja pitkäaikaistyöttömiä työllistettyä työllistämismenpiteiden avulla. Suomessa pitkäaikaistyöttömyys oli ollut kansainvälisesti mitattuna kuitenkin matalaa. Ennen lamaa työttömyys olikin erittäin alhainen Suomessa. (Sihto, 2006.)

Laman aikaan Suomessa jouduttiin luopumaan velvoitetyöllisyydestä ja viennin edistämiseksi turvaututtiin jälleen markan devalvoimiseen. Suomi liittyi 1990 -luvulla myös Euroopan Unioniin sekä talous- ja rahaliitto EMU:n. Omasta valuutasta luopuminen merkitsi myös, että työllisyyttä oli torjuttava nyt finanssipolitiikan keinoin. Lama aikana lanseerattiin myös uusi työttömien tuki, työmarkkinatuki, niille työttömille, jotka eivät olleet oikeutettuja ansiopäivärahaan tai peruspäivärahaan. Lamasta toipumisessa työttömien aktivointitoimenpiteillä oli oma roolinsa, koska ne estivät työttömien syrjäytymisen työelämästä. Jälkeenpäin on myös herännyt kysymys, että olisiko työttömyyttä voinut hoitaa laman aikana elvyttävällä talouspolitiikalla. 2000 -luvun alussa vaivannut taantuma ei vaikuttanut työttömyyteen pahasti, sillä vastasyklinen talouspolitiikka onnistui toimenpiteissään. (Sihto, 2006.)

Suhdannevaihtelut ovat yksi työttömyyteen vaikuttava tekijä, joten politiikassa onkin mietittävä, mitä valintoja tehdään vai ollaanko tekemättä. Useiden eri näkemysten ansiosta kaikki päättäjät löytävätkin usein tukea omille ajatuksilleen. Yleisesti hyväksyttäviä poliittisia ajatuksia ovatkin esimerkiksi matala inflaatio sekä suhdanteiden vahvistamisen välttäminen poliittisesti. (Pekkarinen & Vartiainen, 2002.)

2.6 Suomen työmarkkinat

Suomalaisessa yhteiskunnassa työmarkkinat muodostuvat kolmesta toimijasta, jotka neuvottelevat keskenään: työntekijät, pääoma ja hallitus. Nämä kolme osapuolta muodostavat strategisen kolmion. Neuvottelujen pääkysymys on, kuinka tulonjako muodostetaan. Neuvotteluissa niin työnantaja kuin työntekijäkin puoli valitsevat omat

tavoitteensa, joita pyrkivät saavuttamaan asioista sovittaessa. Hallituksella on omat tavoitteensa, jotka se tuo osapuolten tietoisuuteen esim. talous- ja työllisyyspolitiikka. Pääosapuolten päästessä sopuun siirtyy työehtosopimukset neuvoteltaviksi palkansaajien ja työnantajien välisiksi, joissa muodostetaan työehtosopimukset. Viimeisimpänä vaiheena tulee yrityksen ja työntekijöiden mahdollisesti sopivat työpaikkakohtaiset neuvottelut. (Kauppinen, 2005.)

Työmarkkinoiden toimivuutta jäykistävät joustamattomat palkat ja työajat, jotka on määritelty työehtosopimuksissa. Sosiaalielätyudet tuovat myös jäykkyyttä työmarkkinoille. Suomen työmarkkinoiden haasteisiin puolestaan lukeutuvat väestön vanheneminen sekä globalisaation haasteet. Työvoiman väheneminen tuo haasteita niin työmarkkinoille kuin myös investointeihin. Työllisyyttä olisikin pystyttävä nostamaan eri ikäluokissa sekä nopeuttamaan alle 30 -vuotiaiden työmaailmaan jalkautumista. Globalisaatio tuo mukanaan niin haasteita kuin mahdollisuuksia työmarkkinoille. Erityisesti työperusteinen maahanmuutto pystyy vastaamaan väestön vanhenemisesta johtuvaan työvoiman haasteisiin. Oman osansa työmarkkinoiden toimintaan tuo myös asuntomarkkinat, sillä omistusasunnot heikentävät työvoiman liikkuvuutta. (Sihto, 2006.)

Työmarkkinoiden toimintaan vaikuttaa myös verotus. Verokiilalla tarkoitetaan työntekijälle verojen jälkeen jäävän summan ja työnantajan maksaman kokonaiskorvauksen erotusta. Verokiilan nouseminen nostaa työvoiman kustannuksia, jolloin kysyntä laskee ja työttömyys nousee. Verokiila toimii kuitenkin myös toiseen suuntaan, jolloin sillä voidaan yrittää myös laskea työttömyyttä. Lisäksi progressiivinen verotus aiheuttaa matalissa palkkaluokissa kannustinloukkuja, koska lisätulo pienentää maksettavia tulosiirtoja. (Lilja & Pehkonen, 2002.)

3 TYÖTTÖMYYSTURVA

Markkinoiden vapaa toiminta voi aiheuttaa ongelmia taloudelle ja yhteiskunnalle. Kyseisiin ongelmiin ratkaisuna on kehitelty hyvinvointivaltiomalli. Hyvinvointivaltio pyrkii lisäämään kuluttajien hyvinvointia niin, ettei se aiheuta markkinoille talouden kasvua estäviä tekijöitä. Työttömyysturva onkin yksi hyvinvointivaltion toimenpiteistä, joilla pyritään huolehtimaan työttömien hyvinvoinnista työttömyyden aikana. Hyvinvointivaltion tarjoamat tuet työttömyyden aikana ovat saaneet kritiikkiä, koska ne laskevat työttömän kannustimia työllistymään. (Kiander & Lönnqvist, 2002.)

3.1 Suomalainen järjestelmä

Suomalainen työttömyysturva muodostuu kolmesta mahdollisesta tuesta: työmarkkinatuesta, peruspäivärahasta tai ansiosidonnaisesta päivärahasta. Kansaneläkelaitos maksaa näistä työmarkkinatukea ja peruspäivärahaa, kun taas ansiosidonnainen päiväraha maksetaan ammattiliittojen työttömyyskassoista. Näistä tuista ensimmäisenä maksetaan joko peruspäivärahaa tai ansiosidonnaista päivärahaa. Työmarkkinatukea voidaan maksaa vasta sitten, kun aikaisemmin maksettujen tukien määräajat ovat umpeutuneet. (Sosiaali- ja terveysministeriö, 2019.)

Saadakseen työttömyysetuuksia työttömän tulee rekisteröityä työttömäksi työttömyystoimistoon. Työttömän tulee etsiä aktiivisesti töitä sekä olla valmis aloittamaan työt tarjouksen saatuaan. Työtön tekee oman aktivointisuunnitelman, joka hyväksytään työttömyystoimistossa. Aktivointisuunnitelmassa voi olla koulutuksia tai vastaavia aktivointitoimenpiteitä. Työttömän tulee pystyä myös täyttämään työssäoloehto saadakseen ansiosidonnaista päivärahaa. Työssäoloehto tarkoittaa 26 työviikkoa viimeisen 28 kuukauden aikana sekä jäsenmaksujen maksamista työttömyyskassasta huolehtivalle ammattiliitolle. (Kyyrä, Pesola & Rissanen, 2017.)

Työttömyysturvaa voi saada 400 päivää, mikäli työntekijällä on kolmen vuoden työkokemus. Vähemmän työkokemusta omaavilla raja on 300 päivää ja yli 58 -vuotiailla on oikeus saada pidennettyä työttömyysturvaa 500 päivän ajan. Lisäksi yli 61 -vuotiaat voivat saada työttömyysturvassa lisäpäiviä pitkän työuran vuoksi. Työttömyysturva viikko on viisi päiväinen, jonka seurauksena ansiopäivärahaa voi

saada 60-100 viikkoa. Päivärahojen päättymisen jälkeen työtön voi saada työmarkkinatukea. Ammattiliittojen ulkopuolella olevien työttömyysturva on samanlainen, mutta ansiosidonnaisen päivärahan sijaan he saavat peruspäivärahaa. Työttömyyskorvauksia voi saada myös lomautuksen tai työ vähenemisen seurauksena. (Kyyrä, Pesola & Rissanen, 2017.)

Ammattiliittojen työttömyyskassa järjestelmää kutsutaan Ghent -systeemiksi. Ghent -systeemillä tarkoitetaan ammattiliittojen ylläpitämien työttömyyskassojen ja työttömyysturvan välistä suhdetta. Ammattiliitot huolehtivat työttömyyskassoista, joista maksetaan ansiosidonnaista päivärahaa. Työttömyyskassaan päästäkseen täytyy kuulla työttömyyskassan jäseneksi ammattiliiton (tai yleisen työttömyyskassan) kautta. Kyseinen järjestelmä perustuu vapaaehtoisuuteen, jonka takia suomalaisessa yhteiskunnassa ammattiliittoihin kuuluminen on paljon yleisempää kuin eurooppalainen keskiarvo. (Lind, 2007.)

Suomalaiseen työttömyysturvaan kuuluu soviteltu työttömyysetuus ja työttömyysturvan aktiivimalli. Soviteltu työttömyysetu tarkoittaa, että työtön voi tienata työttömyyden aikana 300€ kuukaudessa ilman vaikutusta työttömyystukiin. Aktiivimalli puolestaan edellyttää työttömän osallistumista palkkatyöhön tai työllistymistä edistävään toimintaan, mikäli hän haluaa saada työttömyysturvan mukaista korvausta. Ilman osallistumista työttömyysturvaa leikataan 4,65% seuraavalle 65 maksupäivän ajaksi. (Sosiaali- ja terveysministeriö, 2019.)

Sosiaalietuuksien tarkoituksena on vastata riskeihin, joita kansalaiset voivat kohdata. Julkinen valta maksaa sosiaalietuuksia, jotta kansalaisten hyvinvointi ei kärsisi haastavina aikoina. Työttömyyden osalta riskeihin vastataan työttömyysturvalla, irtisanomisrahalla, aktivointitoimenpiteillä kuin ilmoittautumisvelvollisuudella ja karenssiajalla. (Saari, 2006.)

Suomalaisessa työmarkkinajärjestelmässä valtiolla on suuri merkitys, koska valtio pystyy sosiaalietuuksien kautta auttamaan osapuolia pääsemään sopimukseen. Valtion roolina on tarjota sopimukseen lisää kohtia, joita osapuolet eivät pysty itse saavuttamaan. Sosiaalietuuksia voidaan määrätä niin työnantaja kuin myös työntekijä osapuolille. (Kauppinen, 2005.)

Työttömän sosiaalietuuksista puhuttaessa on huomioitava muita sosiaalietuuksia, jotka ovat mahdollistaneet työssä käymisen. Tällaisia etuuksia ovat muuan muassa lasten ja vanhusten huolehtimiseen kehitetyt palvelut. Työttömien sosiaalietuuksista päätetään niin sosiaali- ja terveysministeriössä kuin työministeriössä. Opetusministeriö vastaa myös osaltaan työttömien sosiaalipalveluista. (Saari, 2006.)

Työllisyyden ja työttömyyden kannalta merkittävimpiä sosiaalietuuksiin vaikuttavia toimenpiteitä ovat kilpailukyvyn säilyttäminen ja työllisyyden lisääminen. Kilpailukyvyn osalta toimenpiteet ovat liittyneet sosiaalietuuksien rahoittamiseen, joka jaetaan työntekijöiden ja -antajien kesken. Rahoitettaviin etuuksiin kuuluu niin sosiaaliturva- kuin myös eläkemaksut. Työllisyyttä puolestaan pyritään parantamaan tarjoamalla kannustimia työllistymiseen, lyhentämällä työn tarjontaan vaikuttavien tekijöiden kestoja ja sopeuttamalla työmarkkinoita työntekijöiden ominaisuuksien mukaan. (Saari, 2006.)

Naisten töihin osallistamiseen on vaikutettu yhteiskuntapolitiikalla. Esimerkiksi työtulojen erillisverotus, hoitovapaat ja päivähoitopaikat ovat mahdollistaneet naisten paremman osallistumisen työvoimaan. (Lilja & Pehkonen, 2002.)

Työttömyysturvassa on kannustavia kuin haittaaviakin puolia. Järjestelmään osalliseksi pääseminen edellyttää työntekoa, joka kannustaa työllistymään. Lisäksi tukijärjestelmä mahdollistaa pidempikestoisen työnhaun, joka saattaa johtaa pidempiin ja kannattavampiin työsuhteisiin. Toisaalta järjestelmä pidentää työttömyysjaksoja ja nostaa palkkavaatimuksia. Tulojen lasku on järjestelmän ansiosta pienempää, jonka takia seuraavaa työpaikkaa haetaan pidempään eikä matalammalla palkkatasolla suostuta työllistymään. Työttömyysturvan vaikutuksia on hankala arvioida useiden muuttujien takia. Järjestelmään vaikuttaa niin yleinen työttömyystaso kuin myös korvausten määrä ja kesto. Lisäksi työttömät saattavat saada muitakin etuuksia, jotka vaikuttavat tuloihin. (Lilja & Pehkonen, 2002.)

Sosiaaliturvaan liittyvissä menoissa on huomioitava, että ne muuttuvat usein suhdanteiden mukaan, eivätkä näin ole suoraan kontrolloitavissa. Valtion budjetissa laskettuja sosiaaliturvan kustannukset muuttuvatkin, mikäli suhdanne muuttuu budjettivuoden aikana. (Pekkarinen & Vartiainen, 2002.)

Mikäli työtön ei ole oikeutettu työttömyysturvaan, on hänellä mahdollista hakea harkinnanvaraista toimeentulotukea. Toimeentulotukea maksetaan, jos kuluttajan tulot ja varat eivät riitä elämän perusmenojen maksamiseen. (Kela, 2019.)

Työtön voi saada myös soviteltua työttömyysetuutta, mikäli on työttömyyden aikana osittain töissä. Saadukseen soviteltua työttömyysetuutta voi työntekijä työskennellä enintään 80% alalla sovellettavasta kokonaistyöajasta. Soviteltua työttömyysetua maksetaan niin, että puolet saadusta työtulosta vähennetään sovitteluajan työttömyyskorvauksesta. Sovitellun työttömyyskorvauksen rajana toimii 90% etuuden myöntämiseen käytetyn palkan summasta. Lapsista saatavia tuloja huomioidaan myös tukipäätöksissä lapsilisän, kotihoidontuen ja kunnallisen päivähoitomaksun osalta. Kotihoidontuki ja kunnallinen päivähoitomaksu riippuvat perheen bruttotuloista. (Viitamäki, 2015.)

Parempi ansioturva pidentää työttömyysjaksoja, mutta johtaa myös parempiin työsuhteisiin. Parempiin työsuhteisiin työllistyminen korvaa osan pidemmistä työttömyysjaksoista aiheutuvista kustannuksista. Lyhyempi työttömyysturva nopeuttaa työllistymistä, mutta huonommat työsuhteet alentavat saatavia verotuloja. Suurin osa ansioturvaa nostavista työllistyy kuitenkin nopeasti, sillä vain seitsemän prosenttia työttömyysjaksoista kestää etuuskauden viimeiselle 8 viikolle. Lyhyempi työttömyysturva kannustaa työttömiä aloittamaan työnhaun heti työttömyyden alettua, kun pidempi jakso siirtää työnhaun aloittamista. Ansioturvassa on niin hyötyjä kuin haittojakin ja oikean tason löytäminen on hankalaa. (Kyyrä & Pesola, 2017.)

Taulukko 1. Maksettu työttömyysturva vuonna 2018.

Tuki	Määrä milj.euroa	Muutos, % vuodesta 2017
Ansioturva	1930,8	-14,2
Peruspäiväraha	232,9	-19,0
Työmarkkinatuki	1729,6	-7,0

3.2 Kustannukset Suomessa

Työttömyydestä aiheutuu paljon kustannuksia. Vuonna 2017 työttömyysetuusmenot olivat 4,4 miljardia, josta Kelan osuus oli 2,1 ja työttömyyskassojen osuus 2,3 miljardia. Kela maksaa peruspäivärahaa ja työmarkkinatukea. Näitä tukia sai vuonna 2017 382 000 henkilöä. Ammattiliittojen työttömyyskassoista puolestaan maksettava ansiosidonnainenpäivä toimi tukena 300 000 henkilölle. (Sosiaali- ja Terveysministeriö.)

Alasalmi ym. (2019) listaavat tutkimuksessaan työttömyyden aiheuttavia suoria ja epäsuoria kustannuksia. Suoriin kustannuksiin jaetut menot kuuluvat työttömyysturvan tukien piiriin, jonka lisäksi näihin lasketaan valtion tuottamat

työllistämisenpalvelut. Epäsuoriin kustannuksiin he listaavat mm. verotulojen menetykset, potentiaaliset tuotannon ja tulon menetykset ja sosiaali- ja terveismenojen kasvamisen.

Vuonna 2016 työttömyydestä aiheutuneet kokonaiskustannukset yhteiskunnalle olivat 10,8 miljardia. Tässä laskelmassa on huomioitu niin laajan työttömyysturvan kuin veronalaisten maksujen menetys. Laajan työttömyysturvan osuus kustannuksista oli n. 6,7 miljardia ja maksujen menetyksen osuus n. 4,1 miljardia euroa. Yksittäisen työttömän kustannukseksi tuli näin 15 474€. (Alasalmi ym. 2019.)

Työttömyysturvan kustannuksien laskemiseen käytetään työttömyyteen suunnattujen sosiaalimenojen summaa. Suomalaisessa yhteiskunnassa työttömyyden kustannuksiin lasketaan työttömyysturvan lisäksi myös työllistämisen kustannuksia, kotouttamistuki, työttömyyseläkkeet ja muita korvauksia. (Kari 2016.)

Suomessa työttömyysturvamenoja listaavat Kela sekä Työ- ja hyvinvoinninlaitos. THL:n laskemat menot ovat suuremmat, koska heidän laskelmissaan huomioidaan useampia kustannuksia aiheuttavia tekijöitä. Vuonna 2016 THL:n menot työttömyyden osalta olivat 618 miljoonaa suuremmat kuin Kelan vastaava. (Alasalmi ym., 2019.)

Suomessa työttömän sosiaalietuudet ovat kasvaneet vuodesta 2008 lähtien lukuun ottamatta ansioturvan osalta vuotta 2011. Työttömyysturvan rahoituksesta suurimman vastuun kantaa valtio, rahoittamalla hieman yli puolet työttömyysturvasta. (Kari, 2016.)

Työttömyysturvan rahoituksen rakentaminen vaikuttaa neuvottelevien työmarkkina osapuolten intresseihin. Omarahoitteisesti rahoitettava työttömyysturva laskee ammattiliittojen intoa vaatia palkankorotuksia, koska riski työttömyydestä kasvaa. Yritykset puolestaan vastustavat palkankorotuksia, kun työttömyysturvan rahoitus tapahtuu suurimmalta osalta yritysten kautta. (Lilja & Pehkonen, 2002.)

Työttömyysturva rahoitetaan pääasiallisesti verotulojen avulla. Vuonna 2017 ansiosidonnaisen päivärahan kustannukset rahoitettiin 38% verotulojen avulla, kun

puolestaan peruspäiväraha rahoitettiin 94% verotulojen avulla. Loput ansiosidonnaisesta rahoitettiin pakollisten vakuutusmaksujen (56,5%) ja jäsenmaksujen avulla (5,5%). Peruspäivärahan loput 6% rahoitettiin työttömyysvakuutusmaksu rahastojen avulla. Vaikka suomalainen järjestelmä perustuu osittain vapaaehtoisuuteen, ammattiliittojen ulkopuolella olevat rahoittavat kuitenkin ansiosidonnaisen päivärahan kustannuksia. (Kyyrä, Pesola & Rissanen, 2017.)

Kuluttajat suosivat taloudessa tasaista kulutusta. Samasta syystä kuluttajat myös varautuvat työttömyyteen säästämällä osan tuloistaan mahdollisia haasteita, kuten työttömyyttä vastaan. Työttömänä on hankalampi saada lainaa luotontarjoajilta eikä työttömyyden kestoa voi etukäteen tietää. Työttömyysturva on kehitetty turvaamaan ihmisten hyvinvointia tällaisten tilanteiden varalle. Näin ollen työttömyysturva auttaa kuluttajia säilyttämään elintason myös työttömyyden aikana, mutta toisaalta turva saattaa vähentää joidenkin kuluttajien säästämistä, koska he tietävät tällaisen turvan olevan olemassa. (Kyyrä, Pesola & Rissanen, 2017.)

3.3 Ammattiliitot

Ammattiliittojen pyrkimys on toimia moraalisenä ja eettisenä instituutiona osana yhteiskuntaa. Toimissaan ne pyrkivät ajamaan tasa-arvoa työntekijöiden välillä sekä oikeudenmukaisuutta. Liittojen tarkoituksena on huolehtia jäsentensä taloudellisista ja sosiaalisista hyödyistä työmaailmassa. Poliittisesti ammattiliitot ovat usein vaikuttaneet työväenpuolueiden kautta. Ammattiliitot ovat yksi työmarkkinoiden osapuolista, sillä työmarkkinat tarvitsevat myös työntekijöiden ääneen kuuluviin. (Kauppinen, 2005.)

Ammattiliittojen järjestäytymisen taustalla ovat usein rationaaliset syyt. Yksittäiset työntekijät järjestäytyvät yhteen, koska joukkona heille on enemmän valtaa vaikuttaa asioihin. Lainsäädännölliset muutokset ovat kuitenkin taanneet liittojen ulkopuolisille jäsenille samat edut kuin liittoihin kuuluville jo 1970 -luvusta lähtien. Taloudellisista syistä järkiperaisina syy liittoihin kuulumisessa on ansiosidonnainen päiväraha. Suomessa naisten järjestäytyminen on usein suurempaa kuin miesten. Tämä eroa kansainvälisistä tilastoista. Syynä tähän pidetään Suomessa harvinaisia epätyypillisiä

työsuhteita osa-aika ja määräaikaiset työsuhteet. Työntekijä järjestöihin liitytään useimmiten työttömyysturvan takia. Maissa, joissa työttömyysturvaa toteutetaan ammattiyhdistys liikkeiden kautta, on usein suurempi järjestäytymisenaste. (Kauppinen, 2005.)

Ammattiliitto on liitto, joka ajaa työntekijöiden asioita ja kohdistaa toimenpiteitään työntekijöihin, joiden tarkoituksena on ajaa työntekijöiden etua. Suomessa kaikki ammattiliitot jakautuvat kolmen keskusjärjestön alle. Kolme keskusjärjestöä ovat Akava, SAK ja STTK. (Ahtinen, 2019.)

Maissa, joissa on käytössä Ghent -järjestelmä työttömyysturvassa, on useimmiten korkea työntekijöiden järjestäytyneisyys. Pohjoismaissa tällaisia valtioita ovat Suomi, Ruotsi ja Tanska. Suomessa ammattiliittojen kulta-aikaa elettiin 1990-luvulla, jolloin järjestäytyneisiin liittoihin kuului 85% työläisistä. (Lind, 2007.)

Ammattiliittojen laskevat jäsenmäärät mielletään johtuvaksi teollisen toimialan työntekijöiden määrän laskemisena sekä palvelualan työntekijöiden nousemisena. On mahdollista, että liittoihin ei kuuluta, koska liittoihin kuulumaton pystyy samaan samat edut kuin liitoissa toimivat työntekijät. (Lind, 2009.)

Ammattiliittojen laskeva kannatus on heille suuri haaste, koska laskevat jäsenmäärät vaikuttavat ammattiliittojen vaikutuskykyyn yhteiskunnassa. Ammattiliittojen jäsenmäärät eivät ole kasvaneet työttömyyden kasvaessa, jonka tulisi toimia heidän suurimpana valttinansa paremman työttömyysturvan takia. (European Industrial Relations Review, 2006.)

Ammattiliitoilla on ollut keskeinen rooli Suomen toimentuloturvan laatimisessa ja kehityksessä. Vielä ennen 1990 -lukua, oli ammattiliittoon kuuluminen edellytyksenä ansiosidonnaisen päivärahan saamiseksi. (Sihto, 2006.)

3.4 Työttömyysturvan muutokset Suomessa

Työttömyysturvaan on tehty muutoksia säännöllisesti. Työssäoloehto muokattiin vuonna 2003, jolloin aikaisemmin työttömänä olleiden työoloehto muuttui 34

viikkoon 43 viikosta. Vuonna 2010 sama ehto tuli voimaan myös ensimmäistä työttömyysturvaa hakeville työttömille. Vuonna 2014 työoloheitoa laskettiin 26 viikkoon. (Kyyrä, Pesola & Rissanen, 2017.)

Ansiosidonnaisen työttömyysturvan laskukaavassa käytettävää peruspäivärahaa korotettiin vuonna 2002 neljällä prosentilla, jolloin myös kaavan kerrointa nostettiin 0,45. Seuraavana vuonna hyväksyttiin 20 vuoden työuran tehneille suurempi kerroin työttömyyden ensimmäisten 150 päivän ajaksi. Vuonna 2005 korotetun kertoimen piiriin pääsivät myös taloudellisista syistä työttömäksi joutuneet sekä määräaikaisella sopimuksella samalla työnantajalla 36 kuukautta työskennelleet. Lisäksi aktivointisuunnitelman tehneet työttömät saivat oikeuden korotettuun kertoimeen aktivointisuunnitelman voimassaoloajaksi tai korkeintaan 185 päiväksi. Tämä raja nostettiin 200 päivään vuonna 2010, jolloin myös yli 20 vuoden työuran suorittaneiden korotettua lisäturvaa rajoitettiin 100 päivään. Peruspäivärahan määrää kaavassa korotettiin vuonna 2012 17%. Järjestelmää selkeytettiin 2014, jolloin korotettua turvaa saaville määritettiin samat kertoimet. Vuonna 2017 korotettua turvaa pystyi enää saamaan vain aktivointitoimenpiteisiin osallistuvat ja samalla kertoimien määrä laskettiin. (Kyyrä, Pesola & Rissanen, 2017.)

Osa-aikaista työttömyysturvaa saaville laskettiin työssäoloaikaa vuonna 2003 kahteen viikkoon täysiaikaista työntekoa. Vuonna 2012 korotettiin työssäoloaikaa 80% kokoaikatyöstä osittaista työttömyysturvaa saavien osalta, jolloin myös nelipäiväistä työviikkoa tekevät olivat oikeutettuja osa-aikaturvaan. Vuonna 2014 osittaiseen työttömyysturvaan lisättiin 300 euron suojaosa kuukaudessa, joka ei vaikuta tukien määrään. (Kyyrä, Pesola & Rissanen, 2017.)

Työttömyysturvasta poistettiin vuonna 2010 koulutustuki, jonka jälkeen työttömyysturvaa ei pystynyt enää pidentämään osallistumalla koulutusohjelmiin eikä samalla myös koulutuspäiväraha poistettiin. Vuonna 2014 työttömyysturvaa leikattiin 100 päivällä 400 päivään. (Kyyrä, Pesola & Rissanen, 2017.)

Vuoden 2017 arvioiden mukaan, työttömyysturvan lyhentäminen 100 päivällä lyhentäisi työttömyyden pituutta 10%, mikäli alle kolmen vuoden työkokemuksen omaavien osuus on vähäinen. Työllisyys kasvaisi olettaen, että työvoimasta ei poistuta

eikä työnhaun aktiivisuuden lisääntyminen hankaloita parhaiden ehdokkaiden löytämistä. Peruspäivärahaa saavat, joilla ei ole oikeutta ansiosidonnaiseen, saattavat myös laskea työnhakua aktiivisuutta, mikäli olettavat työttömiä tulevan lisää. Työttömäksi palaaminen saattaa yleistyä, koska lyhyemmän turvan takia, työttömät saattavat joutua vastaanottamaan sopimattomia töitä. (Kyyrä, Pesola & Rissanen, 2017.)

4 TYÖLLISTYMINEN

Työttömyysetuuden saaja on velvollinen ilmoittamaan työttömyysetuihin vaikuttavien seikkojen muutoksista. Tällaisia muutoksia ovat muun muassa työllistyminen, yritystoiminnan aloittaminen, työn tekemistä muuten kuin yrittäjänä tai palkansaajana sekä opiskeluiden aloittaminen. (TE-palvelut, 2019.)

4.1 Työttömyyden kesto Suomessa

Työttömyysturvan kesto riippuu työttömän aikaisemmasta työkokemuksesta. Alle kolme vuotta työhistoriaa omaavilla työntekijöillä on oikeus saada työttömyyskorvausta 300 päivän ajan. Yli kolme vuotta työskenneillä työntekijöillä on oikeus saada työttömyyskorvausta enintään 400 päivän ajan. Työttömyyskorvaus voi olla 500 päivää, mikäli kyseessä oleva henkilö on täyttänyt 58 vuotta ja on ollut työpaikassa vähintään viisi vuotta. Nämä päivämäärät tarkoittavat joko peruspäivärahaa tai ansiosidonnaista päivärahaa. (Sosiaali- ja terveysministeriö, 2019.)

Vuonna 2017 keskimääräinen työttömyys kesti noin 27 viikkoa. Naisten työttömyys oli 25 viikkoa, kun miehillä keskimääräinen kesto oli 29 viikkoa. Noin kolmannes Suomen työttömistä on pitkäaikaistyöttömiä. Myös pitkäaikaistyöttömissä miesten (57%) osuus on suurempi kuin naisten (43%). (Työ- ja elinkeinoministeriö, 2018.)

Työttömyysturvaan loppuminen saattaa johtaa työttömien poistumiseen työelämän piiristä mieluummin kuin hyväksyä työpaikkoja matalapalkkaisilta toimialoilta. Erityisesti eläkettä lähenevien ikäluokkien kohdalla osallistuminen työllisyysohjelmiin saattaa johtua tarpeesta pitkittää työttömyysturvan raukeamisen päivää. Työllisyysohjelmat saatetaan myös nähdä raskaina vaihtoehtoina, joiden takia henkilöt työllistyvät omatoimisesti. (Kyyrä & Ollikainen, 2008.)

Uuden työn hakemisen aktiivisuus nousee, kun työttömyysturvan päättymisen lähenee. Mikäli työpaikkaa ei löydy päivämäärään mennessä, säilyy aktiivisuus kuitenkin tasaisena. Pidempi työttömyysturva saa työttömän arvostamaan

työttömyyttä enemmän kuin työtä, jonka takia työttömyys pitenee. (Kyyrä & Ollikainen, 2008.)

Kyyrä ja Ollikainen (2008) näyttävät, kuinka varttuneiden ihmisten työstä vapauttaminen ja työllistyminen muuttuivat, kun työttömyysturvaa muutettiin vuonna 1997. Lähellä raja-arvoa olevia ikäluokkia vapautettiin työstä harvemmin ja heidän uudelleen työllistyminen jatkui samalla tasolla aina uuteen ikärajaan saakka. Myös työttömyyden kesto pysyi lähempänä kontrolliryhmän tuloksia, kun mahdollisuus pidennettyyn työttömyysturvaan heikkeni.

Työttömyyden pidentyessä henkilölle tulee mahdollisesti oireita, jotka estävät työllistymisen. Tällaisiin kuuluvat motivaationalliset haasteet sekä mahdolliset terveydelliset ongelmat. (Björklund & Erikson, 1998.)

Työttömyysturvan korotukset lisäävät työttömyyden kestoja. Prosentin korotus työttömyysturvassa heijastuu 0,4-1% nousuun työttömyyden kestossa. Suomessa pyrittiin lisäämään vuonna 2014 osa-aikatyön suosiota ottamalla käyttöön 300€ tuloraja, joka ei vaikuta työttömyysturvaan. Tutkimusten mukaan työntekijät suunnittelevat työntekoa enemmän tämän seurauksena, mutta vaikutuksia kokoaikaiseen työsuhteeseen työllistymiseen ei ole vielä tutkittu. Työttömyyden päättymisissä löytyy kolme piikkiä, jolloin työntekijä työllistyy uudelleen: kahdeksan, 26 ja 99 viikon jälkeen. Näistä kaksi ensimmäistä on selitettävissä uudelleentyöllistymisessä edelliselle työnantajalle. Viimeinen piikki puolestaan johtuu ansioturvan/päivärahojen päättymisestä seuraavalla viikolla. (Kyyrä, Pesola & Rissanen, 2017.)

Kyyrä, Parrotta ja Rosholm (2009) tutkivat osittaisen ansioturvan vaikutuksia työllistymiseen Tanskan työmarkkinoilla. Keskimäärin osittaisen ansioturvan saaminen lyhensi työttömyyden kestoja osa-aikatyön ohessa. Toisaalta useat osa-aikatyöjaksot tuetulla ansioturvalla pidensivät vuorostaan työttömyyden kestoja. Tulokset olivat positiivisia nuorten sekä maahanmuuttajien osalta, mutta toimistotyötä ja valmistuksen parissa työskentelevien työttömyysjaksot olivat pidempiä. Osittainen ansioturva toimiikin osittain hyvin, mutta siinä on vielä kehittämistä.

Kustannuksellisesti osittain tuettu ansioturva pienentää maksettavan työttömyysturvan määrää ja nostaa kokonaistuottavuutta, joten systeemi toimii kustannustehokkaasti.

Työllistyminen lisääntyy tukien päättymisen lähestyessä, mutta mikäli työttömyys jatkuu, työnhaku aktiivisuus asettuu tasaiselle tasolle, koska muiden tukien kautta tulotaso on jälleen laskettavissa. Työttömyysturvan päättymisen lähentyminen myös laskee palkkavaatimuksia, kun puolestaan työttömyyden alussa palkkavaatimukset ovat korkeammalla ja työnhaku aktiivisuus matalampaa, jonka takia työllistymistä tapahtuu vähemmän. Tukien korottaminen laskee työllistymisen todennäköisyyttä, kun tukien pidentäminen pidentää työttömyyttä. (Kyyrä, Pesola & Rissanen, 2017.)

Korkeammat työttömyysturvat pidentävät työttömyyttä. Prosentin korotus työttömyysturvassa pidentää työttömyys jaksoa 3-4 päivää. Korkeampi turva myös lyhentää osittaisen työttömyysturvan kestoa. Prosentin korotus työttömyysturvassa lyhentää osa-aikaisen turvan kestoa noin viidellä prosentilla. Korkeampi työttömyysturva lisää riskiä, että työttömyys jatkuu tukikauden loppumisen jälkeen. Työllistyessä palkka on usein matalampi kuin ennen työttömyyttä palkkajouston ollessa -0,5 - -1,5. Työttömyyden pitkittyessä myös seuraavasta työsuhteesta saatavat tulot laskevat. Tähän syynä voi olla tietotaidon heikentyminen tai työnantajien asenteet työttömiä kohtaan. (Kyyrä, Pesola & Rissanen, 2017.)

4.2 Työttömyyden päättymisen syyt

Uudelleentyöllistymistä edistäviä tekijöitä ovat työmarkkinoiden suotuisa tilanne, työkokemus sekä hakijan hyvät ammatilliset taidot. Suomessa työllistymistä pyritään edistämään koulutuksien ja sijaisuuksien avulla. Työttömiä pyritään auttamaan myös tarjoamalla työttömille informaatiota työmarkkinoista sekä parantamalla heidän työnetsintänsä taitoja. Työkokeilut ovat yksi Suomen yleisempiä tapoja auttaa työttömiä uudelleen työllistymään. (Vuori & Vuorinen, 1999.)

Tutkimusten mukaan työttömyysetujen kasvattamisella on merkittävä vaikutus uudelleentyöllistymiseen. Työttömät pystyvät ennakoimaan tuissa tapahtuvat muutokset, jonka takia työnhaku aktiivisuus kasvaa, kun tukien päättymispäivämäärä lähenee. (Uusitalo & Verho, 2007.)

Työttömyysjaksojen on huomattu lyhenevän, kun työttömyysturvaa on heikennetty. On arvioitu, että jaksojen pituus lyhenee noin 20%, kun työttömyysturvaa leikataan. Uudelleentyöllistymisessä on myös löydetty piikki tukikausien loppupuolella. On myös huomattava, että saatava etuus vaikuttaa uudelleen työllistymiseen. Ansioturvaa saavat työttömät ovat usein pidempään työttöminä kuin peruspäivä rahaa saavat työttömät. (Kari, 2016.)

Kettunen (1993) tutki, että työttömyystuilla on tukikauden alussa haitallinen vaikutus uudelleentyöllistymiseen. Tuet kuitenkin kääntävät uudelleentyöllistymisen todennäköisyyden positiiviseksi, kun tukikausi pitenee. Työttömyystukien karenssiaika on myös usein laskettavissa, jonka takia uudelleentyöllistyminen ei yleensä tapahdu lyhyiden karenssiaikojen aikana, koska työtön tietää tarkalleen, koska pystyy nostamaan työttömyystukia. Tukien pienentäminen johtaa aktiivisempaan työnhakuun ja laskee halukkuutta valita työttömyystuet.

Työttömyysturvan päättymisen viimeisellä viikolla tapahtuu selvä muutos työllistymisessä. On kuitenkin huomattava, että ennen viimeistä mahdollista työttömyysviikkoa, 95% työttömistä on jo työllistynyt. Työllistyminen on todennäköisintä heti työttömyyden alkaessa. Erityisesti vanhalle työpaikalle palaavat työllistyvät usein lyhyen työttömyyden jälkeen, mutta uudelle työnantajalle työllistyvät todennäköisemmin tukien loppupuolella. Vanhaan työttömyysturvaan oikeutetuilla seuraava työsuhde kesti pidempään, todennäköisyys työllistyä oli parempi ja työttömyysjaksot lyhyempiä. Kuitenkin, vanhalla järjestelmällä paremman työturvan saaneiden työkokemus ja työttömyyden vähäisyys, teki heistä mainioita kandidaatteja työmarkkinoille verrattuna heihin, joilla työttömyys oli yleisempää ja työkokemus vähäisempi. (Kyyrä, Pesola & Rissanen, 2017.)

Työllistymistä edistäviin toimenpiteisiin valikoituu todennäköisemmin nuoria, joilla ei ole peruskoulutuksen jälkeistä koulutustaustaa. Vanhemmat ja pidemmälle kouluttautuneet osallistuvat harvemmin toimenpiteisiin, joilla pyritään edistämään työllistymistä. Työhistoria vaikuttaa myös, sillä heikomman työhistorian omaavat henkilöt, osallistuvat useammin työllistämistä edistäviin toimenpiteisiin. Hankalasti työllistettävät henkilöt osallistuvat useammin työllistämisen toimenpiteisiin, mutta heihin kohdistetut toimenpiteet harvoin auttavat työllistymisessä työmarkkinoilla.

Henkilöt, joiden työllistyminen on todennäköisempää, osallistuvat toimenpiteisiin harvemmin, mutta heidän työllistymisensä todennäköisyys on korkeampi. (Aho ja Tuomaala, 2018.)

Taulukko 2. Avoimet työpaikat ja työttömät työnhakijat Suomessa.

Kuukausi/Vuosi	Työttömiä työnhakijoita	Avoimet työpaikat
01/2016	368 118	48 564
01/2017	342 852	52 348
01/2018	285 837	68 451
01/2019	251 446	84 195

4.3 Työllistymisen tukitoimet

Työllistymiseen kannalta on olennaista, että työvoimalla on tarvittava ammattitaito kyseiseen työhön. Ammattitaidottoman ja kouluttamattoman työvoiman seurauksina kärsii tuotanto, vienti kuin myös julkinen talous. Kouluttautuminen lisääkin työllistymisen todennäköisyyttä. Suomessa on kuitenkin pitkä kouluttautumispolku ja opiskelijoiden ikä on OECD -maiden korkeimpia. Kouluttautuminen nostaa myös työntekijän palkkatasoa. On kuitenkin huomattava, että aina kouluttautuminen ei vastaa työvoiman kysynnän osaamisvaateisiin. (Hautala, 2003.)

Suomessa työllistymistä edistää hyvä koulutusjärjestelmä. Työmarkkinoilla vapaana olevilla henkilöillä on useimmiten peruskoulutuksen ansioista kyky vastata työmarkkinoiden kysyntään. (Sihto, 2006.)

Työllisyyden ollessa vakaalla tasolla tapahtuu silti rakenteellisia muutoksia. Muutokset voivat olla toimiala, ammatti tai aluekohtaisia. Työmarkkinoiden onkin pystyttävä olemaan liikkuvia, jotta tarjonta pystyy vastaamaan kysynnän muutoksiin. (Lilja ja Pehkonen, 2002.)

Työvoimatoimistojen toiminnalla on vaikutusta työllistymiseen. Tehokkaimman työvoimatoimiston tasolla toimiva järjestelmä pienentäisi työttömyyttä 2,4%. Mikäli kaikkien työvoimatoimistojen alueiden rakenteellinen työttömyys ja avoimet työpaikat olisivat yhtä hyvät kuin parhaimmalla alueella laskisi tämä työttömyyttä 1,4%. Työvoimatoimistojen tehokkuus on positiivisesti korreloitunut alueen työttömyysrakenteen kanssa eli tehokkailla työvoimatoimistoilla on myös suotuisa rakenteellisen työttömyyden taso. (Hynninen, Kangasharju ja Pehkonen, 2009.)

4.4 Kannustimet ja kannustinloukot

Työnteon kannustimilla pyritään saamaan työelämän ulkopuolella olevia liittymään työvoimaan ja työllistymään. Myös työelämässä olevia pyritään kannustamaan parempaan työskentelyyn. Kannustimien vastakkaisena puolena nähdään olevan korkea sosiaaliturva. Kannustinten tarkoituksena onkin lisätä talouden tehokkuutta ja omalta osaltaan myös pienentää tuloeroja. (Viitamäki, 2015.)

Lisääntynyt bruttopalkka johtaa tilanteeseen, jossa veromaksut lisääntyvät ja saatavat tuet vähentyvät. Menetetty osaa palkanlisäyksestä mitataan efektiivisellä marginaaliveroasteella, joka huomi muutokset kaikissa tuloissa. Muuttuvia tuloja ovat työttömyystuet, asumistuki sekä mahdolliset lastenhoidon ja toimeentulon muutokset. Pienten tulolisäysten on huomattu tuottavan erittäin korkeita efektiivisiä marginaaliveroasteita, jotka voivat johtaa tulo- tai työttömyysloukkuihin. Efektiivinen marginaaliveroaste tai työllistymisveroaste lasketaan kaavalla: (Viitamäki, 2015.)

$$EMTR = \left(\frac{\Delta V + \Delta P - \Delta E - \Delta A - \Delta K - \Delta T}{\text{Bruttopalkan lisäys}} \right) \times 100$$

- missä
- EMTR= Efektiivinen marginaaliveroaste
 - ΔV = Tuloverojen ja veronalaisten maksujen muutos
 - ΔP = Päivähoitomaksujen muutos
 - ΔE = Nettomääräinen työttömyysedun muutos
 - ΔA = Yleisen asumistuen muutos
 - ΔK = Nettomääräinen kotihoidontuen muutos
 - ΔT = Toimeentulotuen muutos

Pohjoismaissa työvoiman aktivointitoimenpiteet ovat olleet yleisempiä kuin muualla Länsi-Euroopan maissa, suhteutettuna BKT:hen. Mittauksessa on kuitenkin huomattava, että korkea työttömyys nostaa aktivointitoimenpiteiden määrää, vaikka yksittäinen työntekijä jääkin tällöin vähemmille aktivointitoimenpiteille. (Sihto, 2006.)

Työnhaun aktivointitoimenpiteiden haastena on niiden vaikutus. Aktivointitoimenpiteet ovat lisänneet työnhakua, mutta eivät työllistäneet enempää. Aktivointitoimet ovat olleet erityisen haasteellisia vaikeasti työllistettävien osalta. Määräaikainen sekä osa-aikainen työ osaltaan auttavat työllistymistä. Tällaisten sopimusten yleistymisen onkin parantanut työmarkkinoiden toimintaa. (Sihto, 2006.)

Työttömän on järkevämpää työllistyä osa-aikaiseksi kuin työllistyä osa-aikaisesta kokoaikaiseksi, mikäli hän saa soviteltua työttömyyskorvausta. Työttömän tulot kasvavat osa-aikatyössä 43,2%, kun osa-aikatyöstä kokoaikaiseksi työllistyessä tulot kasvavat ainoastaan 18,6%. Työttömästä kokoaikaiseksi työllistyessä tulot kasvavat 30,9%. Erot johtuvat osaltaan asumistuen ja työttömyysturvan suojaosista. Ilman soviteltua työttömyyskorvausta on kannattavampaa työllistyä osa-aikaisesta kokoaikaiseksi kuin työttömästä osa-aikaiseksi. Myös ansiosidonnaista päivärahaa saavalle tulee laskelmissa samanlaiset tulokset. Ilman soviteltua päivärahaa tulot lisääntyisivät varsin tasaisesti. (Viitamäki, 2015.)

Yksinhuoltajilla, jotka saavat työmarkkinatukea, ei ole kannustimia työllistyä pienipalkkaiseen työhön. Yksinhuoltajan kannattaa työllistyä vasta, kun ansiotyöstä saatava korvaus on 2600€/kk. Myöskään työssäkävyn yksinhuoltaja ei kannata tienata enempää korkean efektiivisen marginaaliveron takia. Työllistymisen veroasteet ovat erittäin korkeita ja useamman lapsen perheissä lisääntyvät, koska asumistuki nousee. Myöskään kahden huoltajan perheissä työllistyminen ei ole kannattavaa työmarkkinatuella, koska perheellä on samalla oikeus saada toimeentulotukea. Kannustin työllistyä tapahtuu vasta, kun oikeus asumistukeen loppuu. (Viitamäki, 2015.)

Työnteon kannustimien lisäämisessä toimivin ratkaisu olisi etuuksien pienentäminen, koska tällöin kannustimet työllistyä kokoaikaisesti kasvavat. Myös osa-aikatyön kannustimet kasvavat. Tukien myöntämisen tiukentaminen tai löysentäminen johtaisi ainoastaan osa-aikatyön kannustimien kasvuun kuin myös suojaosan lisääminen tukiin. Perustulon käyttöönotto puolestaan lisäisi kannustimia työllistyä, koska lisätulot eivät vaikuttaisi. Tulon tulisi kuitenkin olla kohtuullinen ja muiden etuuksien järjestelmän tulisi muuttua. Nykyisessä sosiaaliturvamallissa pienituloisten kannustimet lisätuloihin ovat matalia. Kannustimien lisäämiseksi tulisikin huomio kiinnittää harkinnanvaraisten tukien myöntämiseen, kannustimien yhtenäistämiseen kaikkien pienituloisten kesken sekä etuuksien ja verotukien karsimiseen. (Viitamäki, 2015.)

Työttömyysturvan suojaosan tarkoitus on lisätä kannusteita osa-aikatyön vastaanottamiseen ja kasvattaa todennäköisyyttä saada kokoaikainen työsuhde. Se myös verkostoi työttömiä työntajien kanssa sekä ylläpitää ammattitaitoa. Tutkimusten tulokset ovat kuitenkin ristiriitaisia, sillä osasta löytyy positiivisia puolia ja toisista negatiivisia. Suojaosa saattaa rohkaista hakemaan osa-aikatyötä kokoaikatyön sijaan. Lyhyen ajan kokoaikainen työskentely osittaisella työttömyystuella lyhensi kuitenkin työttömyysturvan kestoa Suomessa vuosituhanen vaihteessa. Suojaosa lisääkin työttömien omatoimista työllistymistä. (Kyyrä, Pesola, Rissanen, 2017.)

5. YHTEENVETO

Tutkielman tarkoituksena oli tarkastella työttömyyttä, työttömän työttömyysturvaa sekä työllistymistä. Työn aihe oli laaja, jonka seurauksena asioihin saatiin perehdyttyä vain pintapuolisesti. Laajan tarkastelun hyötynä voidaan pitää sen tarjoamaa kattavaa yleiskuvaa, jonka ansiosta aiheita olisi helpompi lisätutkia pienemmissä osissa.

Työttömyysturvaan perehtyminen auttoi hahmottamaan Suomen työmarkkinoiden toimintaa. Työttömyysturvan määrästä ja kestosta löytyi hyötyjä sekä haittoja työmarkkinoiden toiminnan kannalta. Kattava työttömyysturva vähentää kannustimia työllistyä, mutta pidemmän turvan ansiosta työttömät voivat työllistyä parempiin työsuhteisiin, jolloin työttömät sekä yhteiskunta voittavat. En pystykään tutkimuksen avulla sanomaan, minkälainen paras työttömyysturvan malli olisi tai onko edes mahdollista määrittää parasta mahdollista mallia.

Työttömyysturva aiheuttaa kannustinloukkoja, jotka eivät kannusta työllistymään. Tämä olikin tutkimukseni avartavin osuus, sillä ennen tutkimusta en uskonut kannustinloukkojen vaikuttavan työmarkkinoiden toimintaa selkeästi. Kannustinloukkojen tutkiminen olisi tulevaisuudessa mielenkiintoinen aihe. Olisi mielenkiintoista tarkastella, minkälaisilla muutoksilla sosiaaliturvassa voitaisiin pienentää kannustinloukkoja.

Tutkimus auttaa selvittämään työmarkkinoilla esiintyviä ongelmia laajasta näkökulmasta. Samalla toivon, että voin syventää aiheen tarkastelua huomioimalla myös työn ja työttömyysturvan vaikutuksia ihmisten onnellisuuteen, hyvinvointiin ja elintasoon.

LÄHTEET:

- Aho, S. & Tuomala, J. (2018) *Työvoimapalvelujen kohdentaminen ja osallistujien työllistyminen palvelun jälkeen*, Talous ja Yhteiskunta, 1/18, 38-43, <http://www.labour.fi/ty/tylehti/ty/ty12018/ty12018pdf/ty12018AhoTuomala.pdf>
- Ahtinen, L. (2019). *Palkansaajien järjestäytyminen vuonna 2017*, Työ- ja elinkeinoministeriön julkaisuja, 2019/10, <http://urn.fi/URN:ISBN:978-952-327-398-6>
- Alasalmi, J., Alimov, N., Ansala, L., Busk, H., Huhtala, V., Kekäläinen, A., Keskinen, P., Ruuska, O., & Vuori, L. (2019) *Työttömyyden laajat kustannukset yhteiskunnalle*, Valtioneuvoston selvitys- ja tutkimustoiminta, 16/2019, <http://urn.fi/URN:ISBN:978-952-287-645-4>
- Björklund, A & Erikson, T(1998). *Unemployment and mental health: Evidence from reseach in the Nordic countries*, International journal of Social Welfare, 7(3), 219-235,
- Cahuc, P., Carcillo, S., Zylberg, A., & McCuaig, W. (2014) *Labour Economics* (2.painos), MIT Press, ISBN: 9780262325530, <https://ebookcentral-proquest-com.pc124152.oulu.fi:9443/lib/oulu-ebooks/reader.action?docID=3339839>
- Hautala, H (2003) *Suomen talouselämän rakenne ja kehitys*, (1. painos), Vantaa, WSOY
- Hynninen, S., Kangasharju, A. & Pehkonen, J., (2009) *Matching inefficiensies, regional disparities and unemployment*, VATT, Helsinki, ISBN 978-951-561-857-3, <http://urn.fi/URN:ISBN:978-951-561-857-3>
- Hyytinen, A & Maliranta, M (2015). *Yritysjohdon taloustiede: Yritykset taloudessa ja taloustieteessä* (1.painos). Helsinki: Spillover Economics Oy
- Hämäläinen, U. & Tuomaala, J., (2013) *Faktaa nuorisotyöttömyydestä*, VATT Policy Brief, VATT, Helsinki, <http://www.doria.fi/handle/10024/148916>
- Ilmakunnas, P & Maliranta, M (2004). *Hiring from Unemployment and Separation to Unemployment*, Applied Economics Letters 11(2),91-95,doi://www.tandfonline.com/loi/rael20
- Kari, M (2016). *Työttömyyden kustannukset, työttömyysturvan vaikutus työmarkkinakäyttäytymiseen ja työvoimapalvelut*, Palkansaajien tutkimuslaitos, ISBN: 978-952-209-149-9, https://www.labour.fi/?wpfb_dl=3156

- Kauppinen, T (2005). *Suomen Työmarkkinamalli* (1. painos). Helsinki: WSOY
- Kansaeläkelaitos, (2019), <https://www.kela.fi/>
- Kettunen, J. (1993). *Increasing incentives for reemployment*, Finnish Economic Papers,6(1),51-60,
https://www.researchgate.net/publication/267777009_Kettunen_J_1993_Increasing_incentives_for_reemployment_Finnish_Economic_Papers_Volume_6_Number_1_51-60
- Kiander, J. & Lönnqvist, H.,(2002) *Hyvinvointivaltio ja talouskasvu* (1. painos). Helsinki: WSOY,
- Koistinen, P (2014) *Työ, työvoima ja politiikka*, Vantaa: Hansaprint Oy, ISBN:978-951-768-414-9, <https://www.ellibslibrary.com/book/978-951-768-414-9>
- Koskela, E. & Uusitalo, R., (2006) *The unintended convergence: How to Finnish unemployment reached the European level*, Teoksessa M. Werding (toim.), *Structural Unemployment in Western Europe: Reasons and Remedies*, (159-186), ISBN: 9780262232463,
<http://web.a.ebscohost.com.pc124152.oulu.fi:8080/ehost/ebookviewer/ebook/bmx1YmtfXzE1NjkyN19fQU41?sid=48fb463c-9ae6-4ed1-ab3a-42a8fe7ca7c4@sdv-sessmgr06&vid=0&format=EB&rid=1>
- Kyyrä, T. & Ollikainen, V. (2008). *To search or not to search? The effects of UI benefit extension for the older unemployed*, Journal of Public Economics, 92(10), 2048-2070, 10.1016/j.jpubeco.2008.03.004
- Kyyrä, T., Parrotta, P, & Rosholm, M., (2009) *The effect of receiving supplementary UI benefits on unemployment duration*, VATT Working papers, Valtion taloudellinen tutkimuslaitos VATT, ISBN: 978-951-561-830-6, <http://urn.fi/URN:ISBN:978-951-561-830-6>
- Kyyrä, T. & Pesola, H. *Säästöt ansioturvan lyhentämisestä hupenevat huonompien työsuhteiden takia*, VATT Policy Brief, 2/2017, Valtion taloudellinen tutkimuslaitos, <http://www.doria.fi/handle/10024/149571>
- Kyyrä, T., Pesola, H. & Rissanen, A. (2017). *Unemployment insurance in Finland. A review of recent changes and empirical evidence on behavioral responses*, VATT Research reports 184, VATT, ISBN 978-952-274-186-8, <http://urn.fi/URN:ISBN%20978-952-274-186-8>
- Lilja, R. & Pehkonen, J., *Työmarkkinoiden kehityspiirteet ja toiminta* (2002) Teoksessa H. Loikkanen, J. Pekkarinen, & P. Vartia, (toim.), *Kansataloutemme rakenteet ja muutos*, (2002) 3. uudistettu painos, Helsinki: Yliopistopaino Oy

- Lind, J (2007). *A Nordic Saga? The Ghent System and Trade Unions*, *International Studies of Employment*, 15(1), 49-67), ISSN: 1039-6993, <http://web.a.ebscohost.com.pc124152.oulu.fi:8080/ehost/pdfviewer/pdfviewer?vid=1&sid=444fde9f-6218-49f0-96ab-aa2744a04689%40sdc-v-sessmgr03>
- Lind, J. (2009). *The end of the Ghent system as trade union recruitment machinery?*, *Industrial Relations Journal*, 40(6), 510-523, doi 10.1111/j.1468-2338.2009.00543.x
- Pekkarinen, J. & Vartiainen, J., (2002) *Suhdannevaihtelut ja talouspolitiikka*, Teoksessa H. Loikkanen, J. Pekkarinen, & P. Vartia, (toim.), *Kansataloutemme rakenteet ja muutos*, (2002) 3. uudistettu painos, Helsinki: Yliopistopaino Oy
- Pohjola, M (2015). *Taloustieteen oppikirja* (11-12. painos). Helsinki: Sanoma Pro Oy
- Pyykkönen, T. & Pyykkönen, J., (2014) *Nousukausikaan ei ratkaisisi rakennetyöttömyyttä*, Tilastokeskus, Asiantuntija-artikkeli, <http://www.tilastokeskus.fi/tietotrendit/artikkelit/2014/nousukausikaan-ei-ratkaisisi-rakennetyottomyytta/>
- Reed, E. (2006). *Unemployment insurance and trade union membership*, *European Industrial Relations Review*, 392, 20-24, ISSN: 0309-7234, <http://web.a.ebscohost.com.pc124152.oulu.fi:8080/ehost/pdfviewer/pdfviewer?vid=1&sid=16c2021b-240d-4a04-b2e1-6ecc50d30a98%40sessionmgr4010>
- Saarela, J (2004). *How unemployment duration affects social assistance receipt: Evidence from Finland*, *International journal of Social Welfare*, 13(3), 223-232), Doi 10.1111/j.1369-6866.2004.00316.x
- Saari, J., *Sosiaalipolitiikka* (2006) Teoksessa J. Saari (toim.), *Suomen malli – Murroksesta menestykseen* (227-261), (2006) Helsinki: Yliopistopaino,
- Sihto, M., *Työllisyyspolitiikka* (2006) Teoksessa J. Saari (toim.) *Suomen malli – Murroksesta menestykseen* (173-204), (2006) Yliopistopaino, Helsinki
- Smith, S. (2003) *Labour Economics*, (2. painos), Routledge, Lontoo ISBN: 9780203425321, <http://pc124152.oulu.fi:8080/login?url=>
- Sosiaali- ja terveysministeriö, 2019, <https://stm.fi/etusivu>
- TE-palvelut, (2019), <https://www.te-palvelut.fi/te/fi/>
- Tilastokeskus (2019), <http://www.stat.fi/til/tyti/kas.html>

THL, (2019), <https://thl.fi/fi>

Työ- ja elinkeinoministeriö, (2019), <https://tem.fi/>

Uusitalo, R. & Verho, J. (2007) *The effect of unemployment benefits on re-employment rates: evidence from the Finnish UI-benefit reform*, Labour Economics, 17(4), 643-654, //www.sciencedirect.com/science/journal/09275371

Valtiovarainministeriö (2019), *Taloudellinen katsaus – kevät 2019*, Valtiovarainministeriö, Helsinki, ISBN: 978-952-367-007-5, <https://vm.fi/documents/10623/13008130/tk+kevat+suomi+2019/8f5b027f-f2b1-cff0-23b2-e2c841243733/tk+kevat+suomi+2019.pdf?version=1.0>

VATT -työryhmä, (2013) *Verotuksen ja sosiaaliturvan työllisyys vaikutukset – Vuoden 2012 muutosten arviointia*, VATT Muistiot 28, VATT, Helsinki, ISBN:978-952-274-056-4, <http://urn.fi/URN:ISBN:978-952-274-056-4>

Viitamäki, H., (2015) *Työnteon kannustimet – Mitä jää käteen?*, VATT Muistiot 50, VATT, Helsinki, ISBN: 978-952-274-155-4, <http://urn.fi/URN:NBN:fi-fe2018042618570>

Vuori, J. & Vesalainen, J. (1999). *Labour market interventions as predictors of re-employment, job seeking activity and psychological distress among the unemployed*, Journal of Occupational & Organizational Psychology, 72(4), 523-538, ISSN: 0963-1798, <http://web.a.ebscohost.com.pc124152.oulu.fi:8080/ehost/pdfviewer/pdfviewer?vid=1&sid=2e2074e9-d8a9-4ad7-9f92-1685b5190086%40sessionmgr4007>

Kuviot:

Suomen virallinen tilasto (SVT): Työvoimatutkimus [verkojulkaisu]. ISSN=1798-7830. Helmikuu 2019, Liitekuvio 4. Työttömyysaste ja työttömyysasteen trendi 1989/01–2019/02, 15–74-vuotiaat . Helsinki: Tilastokeskus [viitattu: 18.4.2019].
Saantitapa: http://www.stat.fi/til/tyti/2019/02/tyti_2019_02_2019-03-26_kuv_004_fi.html

Suomen virallinen tilasto (SVT): Työvoimatutkimus [verkojulkaisu]. ISSN=1798-7830. Helmikuu 2019, Liitekuvio 3. Työllisyysaste ja työllisyysasteen trendi 1989/01–2019/02, 15–64-vuotiaat . Helsinki: Tilastokeskus [viitattu: 18.4.2019].
Saantitapa: http://www.stat.fi/til/tyti/2019/02/tyti_2019_02_2019-03-26_kuv_003_fi.html

Työttömyyden perusturvan menot vuonna 2018 ensimmäistä kertaa ansioturvan menoja suuremmat, Kela, 2490-1520,

https://helda.helsinki.fi/bitstream/handle/10138/299979/Tiedote_2-2019_tyottomyysturva_tilastokatsaus.png?sequence=3&isAllowed=y, 2019