



10-vuotisjuhlaseminaari 20.5.2026
klo 13.30-15.30

Ohjelma

13.30–13.40 Tilaisuuden avaus, avaussanat: **Bella Forsgrén**, kansanedustaja (vihr.)

13.40–14.10 Katsaus työttömien terveystarkastusten kehitykseen ja nykytilaan, **Kirsi Lappalainen**, vanhempi asiantuntija, TtT – Työterveyslaitos

14.10–14.30 Terveyttä työttömille -toiminnan katsaus: Mitä saatu aikaan? **Heli Niromaa**, **Ulla-Maija Kopra** ja **Veera Luoto**, Työttömien Keskusjärjestö

14.30–14.45 Tulevaisuudennäkymät työttömien työkyvyn edistämiseen – mihin pitäisi panostaa? **Mirja Willberg**, projektipäällikkö TOTTA!-hankkeessa, Lahden kaupunki

14.45-15.00 Kokemuksia työttömyydestä, työttömyyden kokemusasiantuntija **Heta Kopra**

15.00–15.25 Yhteistyökumppaneiden puheenvuorot:

- EHYT ry, johtaja **Jiri Damski**
- Kokkolan Työttömät ry, toiminnanjohtaja **Johanna Laakso**
- Sosiaali- ja terveystieteiden tutkimuskeskus (STEA), erityisasiantuntija **Jussi Heinonen**

15.25–15.30 Loppusanat, Työttömien Keskusjärjestön toiminnanjohtaja **Jukka Haapakoski**

Työterveyslaitos

Katsaus työttömän terveystarkastuksen kehitykseen ja nykytilaan

**Terveyttä työttömille 10-
vuotisjuhla**

Kirsi Lappalainen TtT, Vanhempi asiantuntija



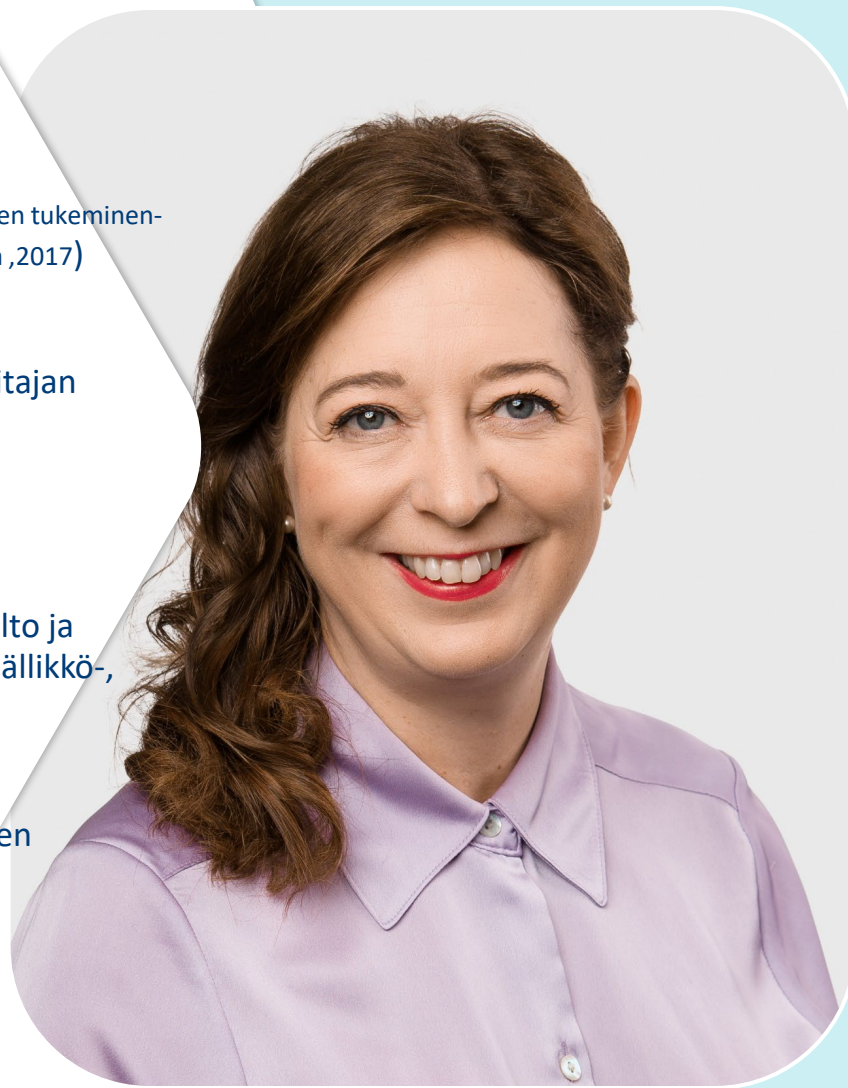
**Euroopan unionin
osarahoittama**

Puhujaesittely

- Terveystieteiden tohtori (Työttömien työelämävalmiuksien tukeminen-painopisteena terveydenhuolto ja verkostoyhteistyö, väitöskirja ,2017)
- Ammatillinen opettajapätevyys, esimiestyön ammattitutkinto, terveydenhoitaja, työterveyshoitajan pätevyys
- Vanhempi asiantuntija, aluevastaava Kuopio, Työterveyslaitos
 - työikäisten terveydenhuoltoon (työterveyshuolto ja työttömien terveyspalvelut) liittyviä projektipäällikkö-, tutkimus- asiantuntija- ja koulutustehtäviä
- Sidonnaisuudet: Pohjois-Savon hyvinvointialue, aluevaltuusto, omistajaohjaus- ja talousjaosto jäsen

Työterveyslaitos

Työterveyslaitos



Työterveyslaitos

TTL-STRATEGIA

HYVINVOINTIA TYÖSTÄ

A snowy owl is shown in flight, its wings spread wide, flying over a landscape. The background features a city skyline, a dense forest, and a telecommunications tower. The sky is a mix of blue and orange, suggesting a sunset or sunrise.

Rakennamme
kestävää
työelämää

Toimimme
vastuullisesti ja
vaikuttavasti

VAIKUTTAVUUS

LUOTETTAVUUS

KESTÄVYYS

YHTEISÖLLISYYS

Työterveyslaitos

Esityksen rakenne

- Työttömän terveystarkastuksen historiaa
- Tutkimustietoa työttömien terveystarkastuksista
- Työttömän terveystarkastuksen tarkoituksesta
- ESR+ -hanke: Työttömän palvelupolut näkyviksi 2026-2028
- Terveystarkastajan roolista

22.5.2026



Euroopan unionin
osarahoittama

Työttömien terveystarkastusten historiallinen tausta ja merkitys

Työterveyshuollon painotus

Ennen 1990-lukua terveydenhuolto keskittyi pääasiassa työssä käyvän väestön terveystarkastuksiin ja työkyvyn ylläpitoon.

Työttömien terveydenhuollon puutteet

Työttömillä ei ollut järjestelmällisiä terveystarkastuksia, ja heidän hoitonsa perustui yleisiin perusterveydenhuollon palveluihin.

Terveyspoliittinen näkökulma

Työttömyys nähtiin taloudellisena ja sosiaalisena ongelmana, ei merkittävänä terveyspoliittisena kysymyksenä.

Rakenteellinen muutos tarve

Yhteiskunnalliset muutokset paljastivat järjestelmän puutteet, mikä loi pohjan uudistuksille ja politiikan muutoksille.



Euroopan unionin
osarahoittama

1990-luvun lama ja terveyserojen tunnistaminen

Terveyserojen kasvu

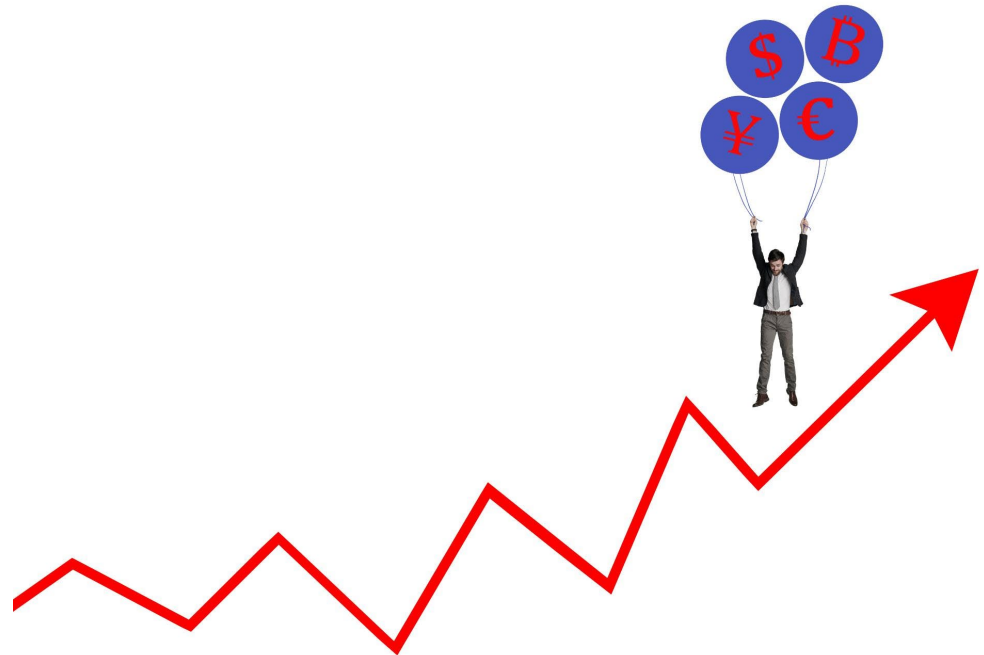
1990-luvun lama toi esiin vakavat terveyserot työllisten ja työttömien välillä pitkäaikaissairauksien ja mielenterveysongelmien muodossa.

Terveyspalvelujen käyttö

Työttömät käyttivät vähemmän terveyspalveluja huolimatta suuremmasta tarpeesta, mikä korosti palvelujen saavutettavuuden ongelmia.

Sosiaali- ja terveystieteellinen muutos

Lama loi tiedollisen ja poliittisen pohjan terveydenhuollon ennaltaehkäiseville uudistuksille työttömien terveyden parantamiseksi.



Euroopan unionin osarahoittama

2000–2009: kunnalliset kokeilut ja hankkeet

Kunnalliset kokeilut käynnistyvät

2000-luvun alussa työttömien terveystarkastuksia kehitettiin kunnallisina kokeiluina ja ESR-rahoitteisina hankkeina.

Pitkäaikaistyöttömien tukeminen

Hankkeet keskittyivät pitkäaikaistyöttömiin, joilla oli useita terveys- ja sosiaalisia ongelmia.

Alueellinen epätasa-arvo

Palvelujen saatavuus ja sisältö vaihtelivat kunnittain, mikä rajoitti toiminnan vakiintumista.

Kokemustiedon ja mallien luominen

Kokeilut tuottivat arvokasta tietoa ja malleja, joita hyödynnettiin myöhemmin lainsäädännössä.



Euroopan unionin
osarahoittama

2010–2011: terveydenhuoltolaki ja lakisääteinen oikeus

Lain voimaantulo

Terveydenhuoltolaki toi vuonna 2011 työttömille lakisääteisen oikeuden terveystarkastuksiin.

Palvelun järjestäminen

Kunnat vastasivat maksuttomien ja vapaaehtoisten terveystarkastusten järjestämisestä työttömille.

Ennaltaehkäisy ja tasa-arvo

Uudistus korosti ennaltaehkäisyä, työkyvyn tukemista ja vähensi alueellista terveyseriarvoisuutta.

Historiallinen merkitys

Laki tunnusti työttömät erityisryhmänä ja siirsi terveystarkastukset pysyvään palvelujärjestelmään.



2011–2015: palvelun vakiintuminen ja haasteet

Palvelun vakiintuminen

Terveystarkastukset integroitiin osaksi sosiaali- ja tervydenhuoltohuoltoa vuosina 2011–2015, mutta tavoitavuus oli heikko.

Haasteet käytännössä

Puutteellinen tiedotus, monimutkaiset palvelupolut ja asiakkaiden heikko luottamus haittasivat osallistumista.

Arvo pitkäaikaistyöttömille

Terveystarkastukset auttoivat löytämään hoitamattomia sairauksia pitkäaikaistyöttömillä, osoittaen palvelun merkityksen.

Kehittämisen oppimiskohteet

Lainsäädäntö ei riitä, tarvitaan aktiivista ohjausta ja yhteistyötä työllisyyspalvelujen kanssa.



2016–2019: järjestötoiminnan ja matalan kynnyksen rooli

Järjestöjen merkitys terveyden edistämässä

Järjestötoiminta edisti työttömien terveystarkastuksia ja lisäsi tietoisuutta palveluista

Luottamus ja henkilökohtainen kohtaaminen

Luottamus ja henkilökohtainen vuorovaikutus olivat avaintekijöitä palveluiden onnistumisessa ja saavutettavuudessa.

Rakenteelliset haasteet

Pitkät jonotusajat ja alueelliset erot nousivat esiin järjestöjen työssä työttömien terveyspalveluissa.

Terveystarkastusten laajempi merkitys

Terveystarkastukset nähtiin osana kokonaisvaltaista osallisuutta ja hyvinvoinnin edistämistä, ei vain yksittäistä toimenpidettä.



2020–2022: monialaisuuden vahvistuminen

Työkyvyn tukeminen terveystarkastuksissa

Terveystarkastusten painopiste siirtyi työkyvyn tukemiseen työttömien palveluissa vuosina 2020–2022.

Monialainen yhteistyö palveluissa

Sosiaali-, terveys- ja työllisyyspalvelut vahvistivat yhteistyötään tehokkaiden palvelupolkujen luomiseksi.

Digitaaliset ratkaisut pandemian aikana

COVID-19-pandemia kiihdytti digitaalisten palvelujen kehitystä ja paransi saavutettavuutta.

Yksilölliset palvelupolut ja varhainen tunnistaminen

Varhainen tunnistaminen ja yksilölliset polut tukevat kuntoutusta ja sosiaalista tukea tehokkaasti.

Työterveyslaitos



European unionin
osarahoittama

2023: valtakunnallinen ohjeistus ja hyvinvointialueet

Valtakunnallinen ohjeistus 2023

Ohjeistus selkeytti työttömien terveystarkastusten tavoitteet ja toteutuksen yhdenmukaisesti koko maassa.

Työttömän terveystarkastuksen toteuttajan opas versiot 1.0 vuonna 2023 ja 2.0 vuonna 2024:
<https://yhteistyotilat.fi/wiki08/display/JULOTTO>

Työttömän terveystarkastus ja terveysneuvonta sosiaali- ja terveydenhuollossa – painopisteenä työ-, toiminta- ja työllistymiskyky

Hyvinvointialueiden vastuu

Sote-uudistus siirsi palvelujen järjestämisvastuun hyvinvointialueille alueellisen suunnittelun tehostamiseksi.

Asiakaslähtöisyys ja yhteistyö

Korostettiin asiakaslähtöisyyttä, työkyvyn arviointia sekä yhteistyötä työllisyyspalvelujen kanssa palvelujen toteutuksessa.

Yhtenäinen ja vaikuttava palvelumalli

Tavoitteena on muodostaa yhtenäinen ja vaikuttava palvelumalli aiempien oppien kokoamisella ja konsolidoinnilla.



Euroopan unionin
osarahoittama

2024–2026: digitaaliset terveystarkastukset ja kehittäminen

Digitaalisten terveystarkastusten vakiintuminen

Vuodesta 2024 lähtien digitaaliset terveystarkastukset ovat olennainen osa työttömien palveluja,

Vaikuttavuus ja yhdenvertaisuus

Kehittämisen keskiössä ovat palvelujen vaikuttavuus, yhdenvertaisuus ja sujuvat palvelupolut hyvinvointivaltion arvojen tukemiseksi.

Tulevaisuuden haasteet

Haasteena on vaikuttava toteutus: miten työttömät tavoitetaan ajoissa ja miten heille voidaan tarjota yhdenvertaista, monialaisesti koordinoitua tukea terveyden ja työkyvyn ylläpitämiseksi



Euroopan unionin
osarahoittama

- Tutkimuksen mukaan työttömien **terveys- ja työkykyongelmat kasautuvat ja jäävät helposti tunnistamatta** – sama ilmiö näkyy nyt, kun työttömyys kasvaa ja palvelupaineet kovenevat.
- **Terveydenhuollon rooli työkyvyn tukena on keskeinen**, mutta hyvinvointialueiden resurssipaineissa ennaltaehkäisy ja työttömien terveystarkastukset ovat vaarassa jäädä taka-alalle.
- **Palvelujen pirstaleisuus**, josta väitöskirja varoitti, korostuu TE-uudistuksen ja monitoimijamallien keskellä: vastuut ja koordinointi ovat edelleen epäselviä.
- Tutkimus osoittaa, että **monialainen yhteistyö ei synny ilman rakenteita** – nykytilanteessa juuri rakenteet, yhteinen tiedonkulku ja vastuunjako ratkaisevat.
- **Varhainen, yhdenvertainen ja suunnitelmallinen tuki** on ajankohtaisempi kuin koskaan, kun sosiaaliturvan kiristykset lisäävät riskiä työkyvyn heikkenemiseen ja syrjäytymiseen



Terveyspalveluiden käyttö ennen ja jälkeen työttömäksi jäämisen

- **Avoterveyspalveluiden käyttö väheni jyrkästi heti työttömyyden alettua.**
Työttömäksi jääneiden käyntimäärät putosivat alkuvaiheessa jopa **puoleen** verrattuna työllisinä jatkaneisiin. Tutkimus osoittaa merkittävän **rakenteellisen epätasa-arvon terveyspalveluiden saatavuudessa** työllisten ja työttömien välillä. Pelkkä vastuu hyvinvointialueille ei riitä, mikäli:
 - julkiset palvelut eivät ole aidosti saavutettavia,
 - työttömien terveystarkastukset eivät toimi katkeavan hoidon korvaajina.
- Tutkimuksen perusteella sosiaali- ja terveyspolitiikassa tulisi:
 - vahvistaa julkisen perusterveydenhuollon saatavuutta nimenomaan **työttömäksi siirtymisen nivelvaiheessa,**
 - kehittää **sujuvat siirtymäkäytännöt työterveyshuollosta julkisiin palveluihin,**
 - varmistaa, että työttömät pääsevät terveyspalveluihin yhtä nopeasti ja ilman suurempia kynnyksiä kuin työlliset.

Blomgren ym.: Terveyspalveluiden käyttö ennen ja jälkeen työttömäksi jäämisen



Etä-, lähi- vai hybridipalvelu?

- **Raussi ym. (2024)** tarkastelevat tutkimuksessaan, kuinka hyvin suomalainen **digitaalinen terveystarkastus (STAR Duodecim Health Check)** tunnistaa pitkäaikaistyöttömien terveyshaasteita verrattuna **perinteiseen, hoitajan tekemään kasvokkaiseen terveystarkastukseen**.
- Tutkimuksen tavoitteena oli arvioida, soveltuuko yleinen verkkopohjainen terveystarkastus työkaluksi **kohdennettuun seulontaan** pitkäaikaistyöttömillä
- **49 pitkäaikaistyötöntä** kahdelta suomalaiselta terveysasemalta
- Jokainen osallistuja: Täytti STAR- (**STAR Duodecim Health Check**) verkkotarkastuksen ja osallistui hoitajan tekemään terveystarkastukseen

[Journal of Medical Internet Research - Comparing a Digital Health Check With Traditional Nurse-Led Health Examinations Among Long-Term Unemployed Individuals: Comparison Study](#)



Etä-, lähi- vai hybridipalvelu?

STAR tunnisti suurimman osan hoitajan nimeämistä terveyshaasteista:

Paras yhteneväisyys havaittiin:

- alkoholin käyttö (lähes täydellinen)
- tupakointi ja kolesteroli (kohtalainen)

STAR tunnisti paljon uusia haasteita, erityisesti:

- ruokavalio
- sosiaalinen osallisuus (“community action”)

STAR jäi vajaaksi, kun:

- osallistujilta puuttuivat tiedot (verenpaine, kolesteroli, vyötärön ympäryys)
- kyse oli tuki- ja liikuntaelinsairauksista tai työkyvyn ongelmista

Hoitajat painottivat useammin:

- mielenterveyden voimavaroja
- verenpainetta
- työkykyä joita STAR ei aina tunnistanut tai luokitellut.



Etä-, lähi- vai hybridipalvelu?

- Digitaalinen terveystarkastus **ei korvaa hoitajan arviota**, mutta:
 - toimii hyvin **riskien esiseulontana**
 - voi tukea ja tehostaa kasvokkaisia vastaanottoja
- Jotta digitaalinen tarkastus olisi luotettavampi:
 - käyttäjillä tulisi olla keskeiset mittaustiedot tiedossa
 - työkalua tulisi kehittää kattamaan paremmin mm. tuki- ja liikuntaelinterveys
- Paras ratkaisu on **yhdistelmämalli**, jossa digitaalinen tarkastus täydentää ammattilaisen tekemää arviointia pitkäaikaistyöttömien terveyden edistämisessä.

<https://www.theseus.fi/handle/10024/81683> Health Check-Ups for Unemployed : A Pilot study of a Nurse's point of view in Central Finland



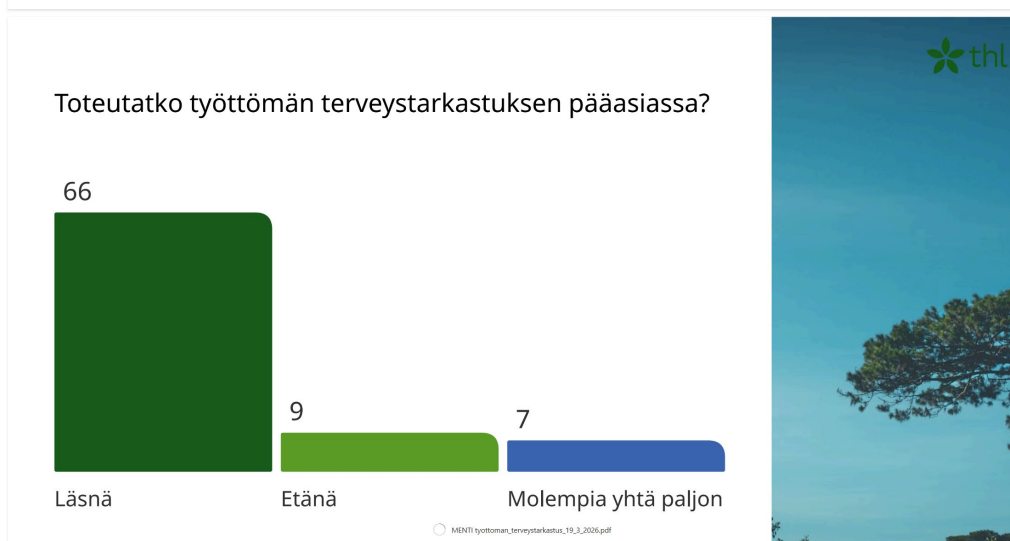
ESR+ -hanke: Työttömän palvelupolut näkyviksi 2026-2028

Työterveyslaitos

- Kysymys ammattialisverkostolle



MENTI tyottoman_terveystarkastus_19_3_2026.pdf



Euroopan unionin
osarahoittama

Ammattilaisverkosto

Etätapaamiset koetaan:

- **hyvin soveltuviksi osalle asiakkaista ja tiettyihin tilanteisiin**
- **täydentävänä**, mutta harvoin ainoana työkyvyn arvioinnin keinona

Lähitapaaminen nähdään edelleen:

- välttämättömänä syvässä työ- ja toimintakyvyn arvioinnissa
- tärkeänä silloin, kun tarvitaan havainnointia, mittauksia tai monialaista arviota



Health-improving interventions for obtaining employment in unemployed job seekers

● Katsaukseen sisältyi 15 suunnattua tutkimusta
(Cochrane, 2018)

- Yhdistetyt interventiot (terapeuttiset menetelmät + työnhakukoulutus) lisäsivät todennäköisesti hieman työllistymistä verrattuna tilanteeseen, jossa interventiota ei ollut. Näytön varmuus oli kohtalainen.
- Terveyttä parantavat toimet yksinään eivät riitä varmana keinona edistämään työllistymistä, mutta terveyden tukemisen ja työnhaun yhdistävät interventiot näyttävät lupaavimmilta työllistymisen kannalta.

Hult M., Lappalainen K., Saaranen T. K., Räsänen K. Vanroelen C., Burdorf A. Health-

improving interventions for obtaining employment in unemployed job seekers. Cochrane

Database of Systematic Reviews 2018, Issue 10.



Euroopan unionin
osarahoittama

Työttömän terveystarkastuksen tutkimustuloksia

● Laadullisia aineistoja 2023-2025

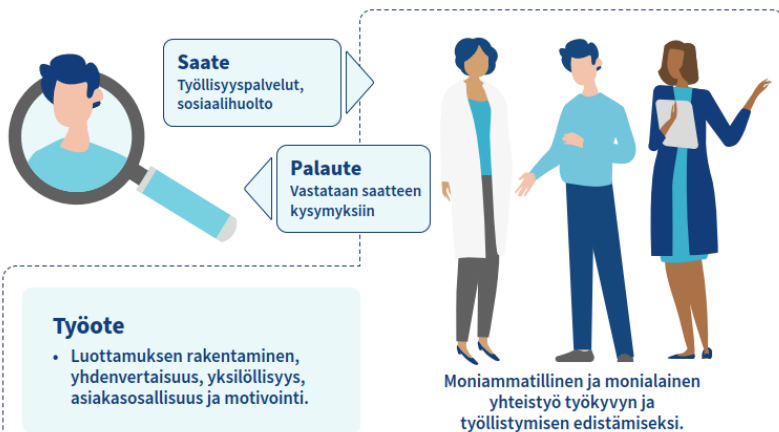
- Tepora-Niemi Suvi-Maaria; Sinervo Leini; Nissinen Sari; Lappalainen Kirsi; Lipsunen Johanna; Vuokko Aki. Työttömän terveystarkastuksen toteutustapoja Suomessa: haastattelututkimuksen tuloksia. Tutkimuksesta tiiviisti 22/2023 <https://urn.fi/URN:ISBN:978-952-408-085-9>
- Tepora-Niemi, Suvi-Maaria; Sinervo, Leini; Vuokko, Aki; Lappalainen, Kirsi, 2024. [Työttömän terveystarkastuksen palveluintegraatiota edistävät ja estävät tekijät: Tutkittavana kolmen hyvinvointialueen toimintamallit 2023-2024](#). Tutkimuksesta tiiviisti 36/2024. Terveyden ja hyvinvoinnin laitos, Helsinki
- Tepora-Niemi, Suvi-Maaria; Sinervo, Leini; Vuokko, Aki; Nissinen Sari, Lappalainen, Kirsi, 2025. Työkyvyn arviointi ja kuntoutukseen ohjaaminen-tutkittavana hoitajien puhe työttömän terveystarkastuksista työllistyvyyden viitekehyksessä .Kuntoutus 48/1/2025. [Työkyvyn arviointi ja kuntoutukseen ohjaaminen | Kuntoutus](#)

● Yhtenäiset alueen toimintamallit ja keskittäminen tukevat sekä ammattilaista että työtöntä henkilöä

- Sujuvampi palvelu, moniammatillisuus toimii
- Palveluintegraatiota edistivät yhdessä sovitut rakenteet ja sujuva keskusteluyhteys, mutta sitä hidastivat epäselvät toimintatavat ja ammattiryhmien väliset näkemyserot
- Selkeät rakenteet organisaation sisällä ja monialaisessa yhteistyössä vahvistavat hoitajien työtä työkyvyn ja kuntoutukseen pääsemisen tukemisessa, ja siten asiakkaiden työllistyvyyttä avoimille työmarkkinoille.



Työttömän terveystarkastus osana työkyvyn tuen prosesseja



Työote

- Luottamuksen rakentaminen, yhdenvertaisuus, yksilöllisyys, asiakasosallisuus ja motivointi.

Roolit

- Terveystarkastaja perehtyy asiakkaan tilanteeseen laaja-alaisesti ja toimii alueella sovitun käytännön mukaisesti koordinaattorina terveydenhuollon palveluissa sekä monialaisessa yhteistyössä.
- Lääkäri toimii tiiviissä yhteistyössä hoitajan kanssa ja osana monialaista tiimiä. Lääkärin tehtävä on terveydentilan, työ- ja toimintakyvyn sekä kuntoutustarpeen selvittäminen sekä tarvittaessa lausuntojen laatiminen.
- Johtaja ja esihenkilö varmistavat toimivat yhteistyörakenteet ja riittävät resurssit palvelulle. Käytännön työn, asiakasryhmän, yhteistyöverkoston ja alueen käytäntöjen tuntemus tukevat johtamista. Yhteensovittava johtaminen on keskeistä.



Miksi asiakas ohjautuu terveystarkastukseen?

- Yhteisen tavoitteen selvittämiseksi on tunnistettava asiakkaan omat ja lähettävän tahon tavoitteet.
- Oikeus palveluun.

Terveystarkastuksen sisältö

- Kokonaiskuvan selvittäminen: terveydentila ja toimintakyky työllistymisen näkökulmasta, ohjauksen, tuen, hoidon tai kuntoutuksen tarve.
- Yksilöllinen ohjaus: avoimet, selventävät kysymykset, yhdenvertaisuus, kulttuurinen moninaisuus, motivaatio.

Jatko, tuki ja seuranta

- Asiakkaan kanssa suunnitellaan tarvittavaa jatkohoittoa ja tukitoimia sekä sovitaan seurannasta
- Lääkäri, muut sosiaali- ja terveydenhuollon ammattilaiset, työllisyyspalvelut, muut palvelut.

Terveystarkastuksen tavoitteet



- Muodostaa kokonaiskäsityksen asiakkaan terveydestä, hyvinvoinnista ja työ- ja toimintakyvystä sekä tukea asiakkaan voimavaroja.
- Arvioida terveydentilaa työssä selviytymisen ja työllistymisen näkökulmasta sekä kartoittaa terveydentilasta niihin mahdollisesti aiheutuvia riskejä.
- Selvittää hoidon tarve ja muu ohjauksen ja tuen tarve.

Työterveyslaitos



Euroopan unionin
osarahoittama

Työttömien terveystarkastukset HYTE-kertoimen näkökulmasta

Työterveyslaitos

- Työttömien terveystarkastukset ovat perusteltua hyvinvointia ja terveyttä edistävää (HYTE)-toimintaa, joka tukee hyvinvointialueen rahoitusta, strategisia tavoitteita ja terveyserojen kaventamista – ilman, että se edellyttää raskaita uusia rakenteita.
- HYTE-kertoimen hyödyntämisessä ei ole kyse määrällisten suoritteiden maksimoinnista, vaan vaikuttavien ja laadukkaiden toimenpiteiden tekemisestä.
- Pelkkä käyntien tai tarkastusten määrä ei tuota terveyshyötyä eikä tue rahoituksen pitkän aikavälin perusteita.
- Päätöksenteossa on olennaista ohjata *miten* palvelu toteutetaan, ei vain *kuinka paljon*



Euroopan unionin
osarahoittama

Työttömien terveystarkastukset:

1. **paljastavat** tyydyttämätöntä palvelutarvetta
2. voivat **ehkäistä palvelutarpeen kasautumista**, jos toteutuvat ajoissa
3. jäävät helposti osittaisiksi ilman riittäviä resursseja ja jatkopolkuja
4. Näin tarkasteltuna työttömien terveystarkastus ei ole vain yksittäinen palvelu, vaan **keskeinen mittari siitä, kuinka hyvin sote- ja työllisyyspalvelut tavoittavat haavoittuvassa asemassa olevat ihmiset**



22.5.2026

ESR+ -hanke: Työttömän palvelupolut näkyviksi 2026-2028

- Toteuttajina THL (pää toteuttaja) ja TTL (osatoteuttaja), kumppaneina Terveydenhoitajaliitto ja Työttömien keskusjärjestö
- Hanke edistää vaikeasti työllistyvien henkilöiden terveyttä ja toiminta- ja työkykyä tukevien sote-palveluiden laatua ja vaikuttavuutta
- Tuotetaan tietoa työttömän terveystarkastukseen osallistuneiden työttömien palvelutarpeista, jatko-ohjauksesta sosiaali-, terveys- ja kuntoutuspalveluihin ja työllistymistä tukeviin palveluihin
- Tiedon pohjalta palveluita ja palvelupolkuja yhteiskehitetään sote-ammattilaisten kanssa
- Luodaan tilannekuva työterveyshuollon ja opiskeluterveydenhuollon siirtymistä muun soten ja työllisyyspalvelujen välillä
- Kehitetään verkkokoulutus työttömien terveystarkastuksia tekeville ammattilaisille, työnantajille ja työttömille



Työpaketit

- **1 Rekisteriseuranta-työpaketti THL**
 - Tuotetaan tietoa työllistyvien henkilöiden palveluiden tarpeesta, käytöstä ja soveltuvin osin myös palvelupoluista (Avohilmo, Kela)
- **2 Työttömän terveystarkastuksen ja palvelupolkujen kehittäminen –työpaketti THL ja TTL**
 - Työttömien terveystarkastusten ammattilaisverkoston webinaarit, yhteiskehittämisen työpajat: ammattilaiset ja kokemusasiantuntijat, sidosryhmäseminaarit
 - Haastatteluaineistot: ammattilaisten ja esihenkilöiden haastattelut
- **3 Ammattilaisten osaaminen –työpaketti TTL**
 - kehitetään Työttömän terveystarkastus – verkkokoulutus



Euroopan unionin
osarahoittama

22.5.2026

Työpaketit

- **4 Yhteistyö siirtymävaiheissa -työpaketti TTL**
 - Järjestetään tilaisuuksia hyvinvointialueiden, Kelan, työterveyshuollon, opiskelijaterveydenhuollon ja kuntien työllisyysalueiden kanssa toimijoiden yhdyspintatyön tukemiseksi ja osaamisen lisäämiseksi.
 - Työkyvyn tuen siirtolomakkeiden jalkauttamistyötä jatketaan.
 - Kehitetään lausuntopohjaa työkykyyn tukitiedon välittämiseksi myös opiskelijaterveydenhuollosta muihin terveydenhuollon palveluihin ja työllisyyspalveluihin
 - Tilannekuvan luominen asiakkuussiirtymissä, monimenetelmäinen arviointitutkimus, haastattelut
- **5 Koordinaatio THL**

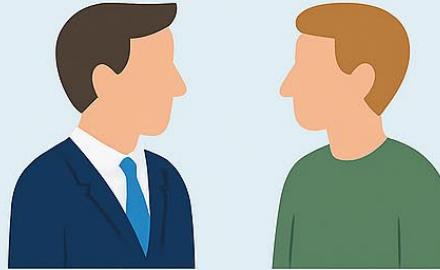


**KOULUTUSKOKONAISSUUS
TYÖTTÖMÄN
TERVEYSTARKASTUTA
TEKEVÄLLE
AMMATTILAISELLE**



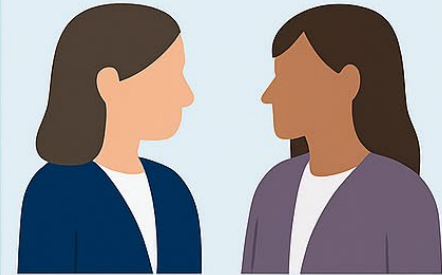
AMMATTILAISELLE

**KOULUTUSKOKONAISSUUS
TYÖNANTAJILLE**



TYÖNANTAJILLE

**KOULUTUSKOKONAISSUUS
TYÖTTÖMÄLLE
HENKILÖLLE**



**TYÖTTÖMÄLLE
HENKILÖLLE**

Hankkeen viestintä

- Verkkosivut
- LinkedIn
- Julkaisuja ammatillisissa ja tieteellisissä lehdissä
- Yhteistyötilaisuudet, webinaarit ja työpajat
- Seuraa tiedottamista



Euroopan unionin
osarahoittama



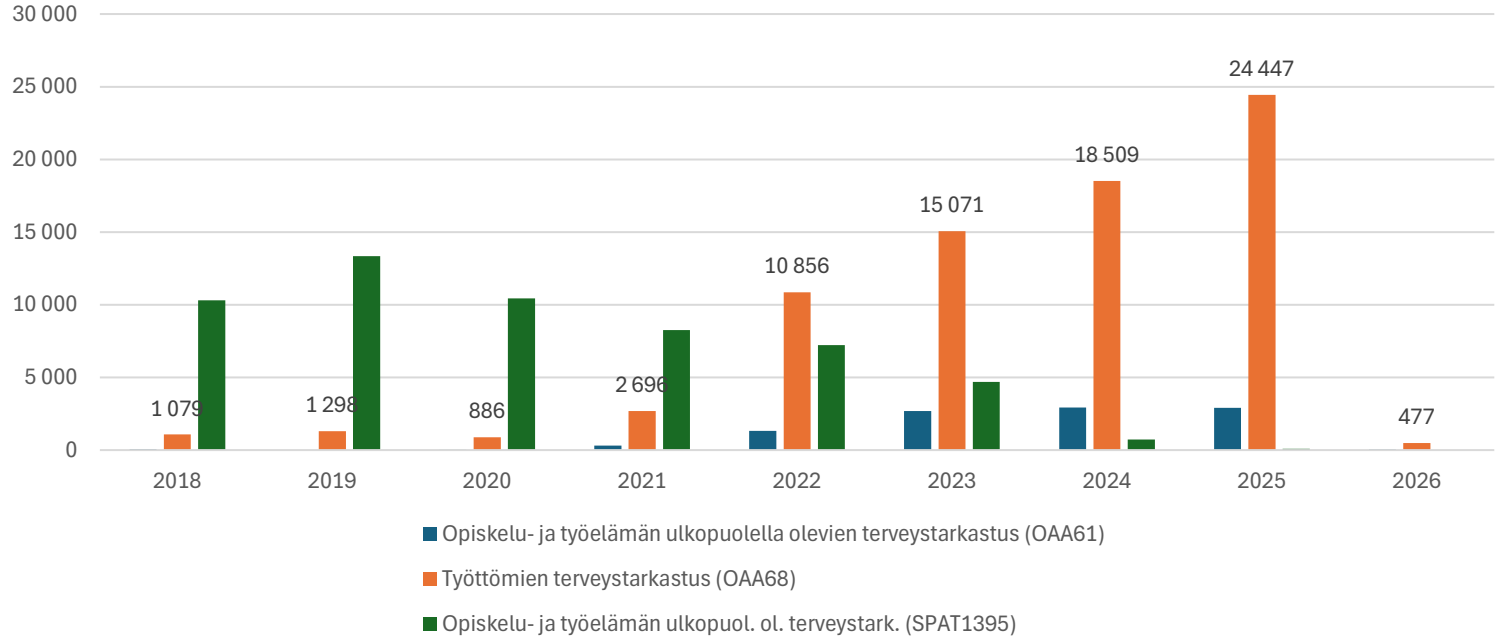
Terveysten ja
hyvinvoinnin laitos

Työterveyslaitos

22.5.2026



Työttömien terveystarkastukset lkm koko Suomi



Avohilmo: Terveydenhuollon avohoidon toimenpiteet ikäryhmittäin ja sukupuolittain hyvinvointialueilla - THL kuutio- ja tiivistekäyttöliittymä

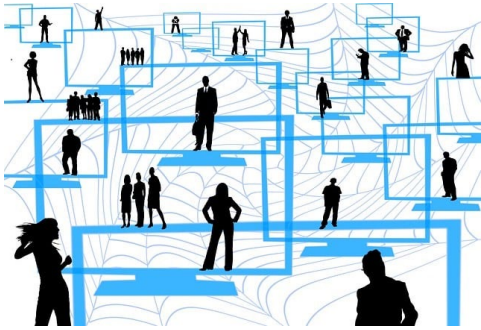


Työttömän terveystarkastuksia tekevä terveydenhoitaja on

- terveyden edistäjä
- varhaisen tuen asiantuntija
- luotettava rinnalla kulkija
- palvelujärjestelmän yhdyshenkilö
- syrjäytymisen ehkäisijä
- Työttömien terveystarkastuksia tekevän terveydenhoitajan merkitys on keskeinen sekä yksilön hyvinvoinnin että yhteiskunnan kannalta. Rooli on paljon laajempi kuin pelkkä terveydentilan mittaaminen



Työttömän terveystalvulujen ammattilaisverkosto



350 - 500



Verkostatapaamiset: Teams
2-3 kertaa/vuosi



<https://innokyla.fi/fi/kokonaisuus/tyottomien-terveyspalvelujen-ammattilaisverkosto>

Verkoston tavoite ja sisällöt

- Tukea vertaisoppimista ja vertaistiedonvaihtoa
- Kartoittaa kehittämistarpeita ja tutkia käytännön toteutusmalleja
- Rakentaa ammattilaisten kanssa suosituksia palveluun liittyen

Kohderyhmä

- Verkostoon ovat tervetulleita kaikki **työttömien terveystarkastuksia tekevät** sekä niihin liittyen työttömien terveystalvulujen kanssa työskentelevät sosiaali- ja terveydenhuollon ja kuntoutuksen ammattilaiset.
- Verkosto on avoin sote-ammattilaisille organisaatiotaustasta tai rahoituspohjasta riippumatta.

Toimintatavat

- Verkostoon voi liittyä Innokylän kautta.
- Työpajatyöskentely, jossa vertaistietoa ja asiantuntijaluentoja
- Materiaalit välitetään verkostoin jäsenille owncloud linkin kautta ja säilytetään Yhteistyötilassa.



Euroopan unionin
osarahoittama

Työterveyslaitos | Arbetshälsainstitutet
Finnish Institute of Occupational Health



Työterveyslaitos

Kiitos

**HYVÄÄ
TYÖPÄIVÄÄ!**

Lisää asiaa työelämästä? Seuraa Työterveyslaitosta somessa ja vieraile verkkosivuillamme ttl.fi. Muista myös tilata uutiskirjeemme!





10 vuotta kohtaamisia

Miksi toiminta alkoi?

- *Liian moni jäi palvelujen ulkopuolelle*





Ratkaisu:

Mennään ihmisten luo



Pieni mittaus → suuri keskustelu



HYVINVOINTIPÄIVÄ

keskiviikkona 20.10.2021 klo 10–15

Kolarin Työttömät ry, Kurunkuja 1, Sieppijärvi

OHJELMASSA:

Keskustelutilaisuus aiheesta **Ota puheeksi – ohjaa palveluihin. Auta ajoissa.** Kouluttajana **Timo Nerikko** Ehkäisevä päihdetyö EHYT ry:stä

Oletko huolissasi läheisestäsi tai työtoveristasi? Kaipaanko rohkaisua ja työvälineitä huolen puheeksi ottamiseen? Tule mukaan!

LISÄKSI: ♥ terveyst- ja sosiaalipalveluohjausta
♥ verenpaineen ja verensokerin mittausta
♥ häkämittausta

PAIKALLA Työttömien Keskusjärjestön terveyspalveluohjaaja **Ulla-Maija Kopra**, sosiaalipalveluohjaaja **Veera Luoto**

Kahvitarjoilu!



Työttömien
Keskusjärjestö

Lisätietoja:

Ulla-Maija Kopra, 045 699 5393
ulla-maija.kopra@tyottomat.fi
Veera Luoto, 045 698 6761
veera.luoto@tyottomat.fi

Jalkautuva työ

- Kohtaaminen
- Kuunteleminen
- Luottamus





TERVEYDEKSI!

Ota huoli puheeksi
ja opasta palveluihin

Tuki yhdistyksille

- **Koulutukset**
- **Materiaalit**
- **Yhteistyö**





Vaikuttaminen

- **Verkostot**
- **Lainsäädäntö**
- **Kunnat ja hyvinvointi-alueet**



Kolmen tason toimintamalli

- Yksilö
- Yhteisö
- Yhteiskunta



Tulokset



Yhä useampi löytää palveluihin

YLE uutiset 13.5.2018:

Harva työtön tietää ilmaisesta terveystarkastuksesta

– "Vasta nyt kuulin, mutta menen heti"



Vuosi	Käynnit	Palveluohjatut asiakkaat
2017	64	261
2019	61	123
2021	30	226
2023	30	512
2025	30	588



Yksikin kohtaaminen voi muuttaa suuntaa:

”Olen aivan ihmeissäni,
että löytyy taho, josta sain apua”

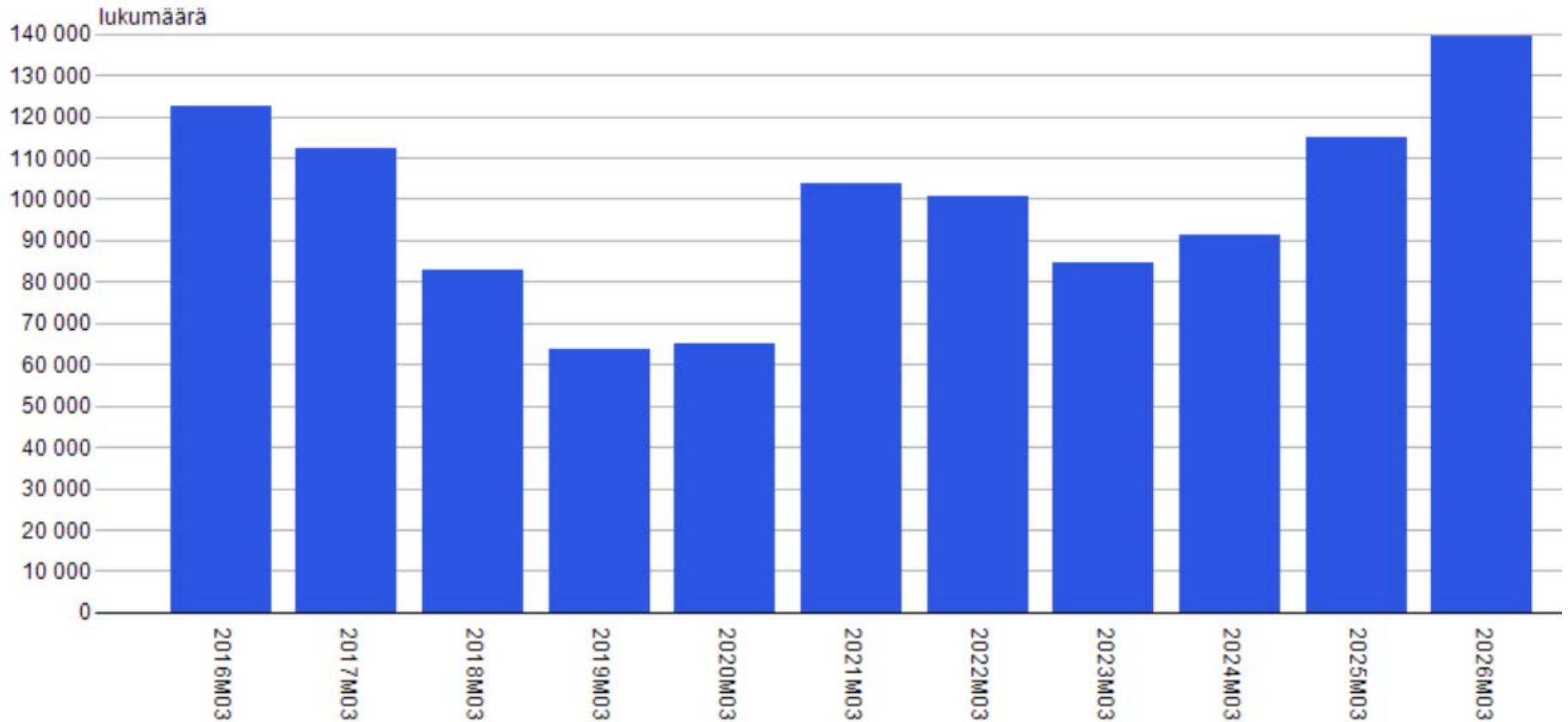


Työttömyyden kokemusasiantuntija:

” Tahtoisin olla kehittämässä
toimintaa, puhumassa
päättäjille kaikilla tasoilla ”



Työ jatkuu – tarve ei ole kadonnut



Pitkäaikaistyöttömät maaliskuussa 2016-2026, lähde: Työnvälitystilasto, KEHA-keskus

Jalkautuvaa työtä tarvitaan



Yhteistyön merkitys:

**Toimintaympäristön muuttuessa työ
vaatii kehittämistä yhdessä
eri toimijoiden kanssa**



10 vuodessa

Tuhansia kohtaamisia
Monia polkuja eteenpäin



Tulevaisuudennäkymät työttömien työkyvyn edistämiseen – mihin pitäisi panostaa?

Ratkaisuja TOTTA!-hankkeesta

TOTTA!-Työkyvyn ja työelämäosallisuuden tunnistaminen työllisyyden hoidon agendana

Lahden kaupunki/ESR+-hanke

Hanke-aika: 11/2023-10/2026

Mirja Willberg, hankepäälikkö

20.5.2026

Lahti

TOTTA!-hanke



Euroopan unionin
osarahoittama

www.lahti.fi/tottahanke

Lahti

Työllisyyspalvelut

Taustoitus – miksi Lahti lähti hakemaan hanketta

- Lahden pitkäaikaistyöttömien määrä n. 3500 (31.12.2024) joista monialaista tukea tarvitsevia oli n. 1200 sekä osa- tai täsmätyökykyisiä n. 1300 henkilöä
- Te24-muutos eli siirtymä kunnalliseen työllisyysneuvonnan todellisuuteen
- Kunnan KELA:lle maksamat työmarkkinatuen kuntaosuuksien määrä (ns. sakkomaksut) erittäin korkealla tasolla. Täsmätyökykyisten työllistyminen avoimille työmarkkinoille heikkoa, vaikka työvoimapulaa on ollut
- Samaan aikaan tapahtuneet HVA-uudistus ja TE24-muutos muodostivat merkittävän viitekehikon hankkeen taustalle = tarve uudentyyppiselle osatyökykyisten työttömien tilannetarkastelulle monitoimijaisesti
- Saimme 1,5 M euron rahoituksen TOTTA-hankkeelle = erittäin merkittävä yhden toimijan rahoitus valtakunnallisestikin katsottuna.



Pitkäaikaistyöttömyys ->

yksilön pahoinvointi, syrjäytyminen,
terveydelliset haasteet



Työmarkkinatukien
kuntaosuudet



Työvoimapula

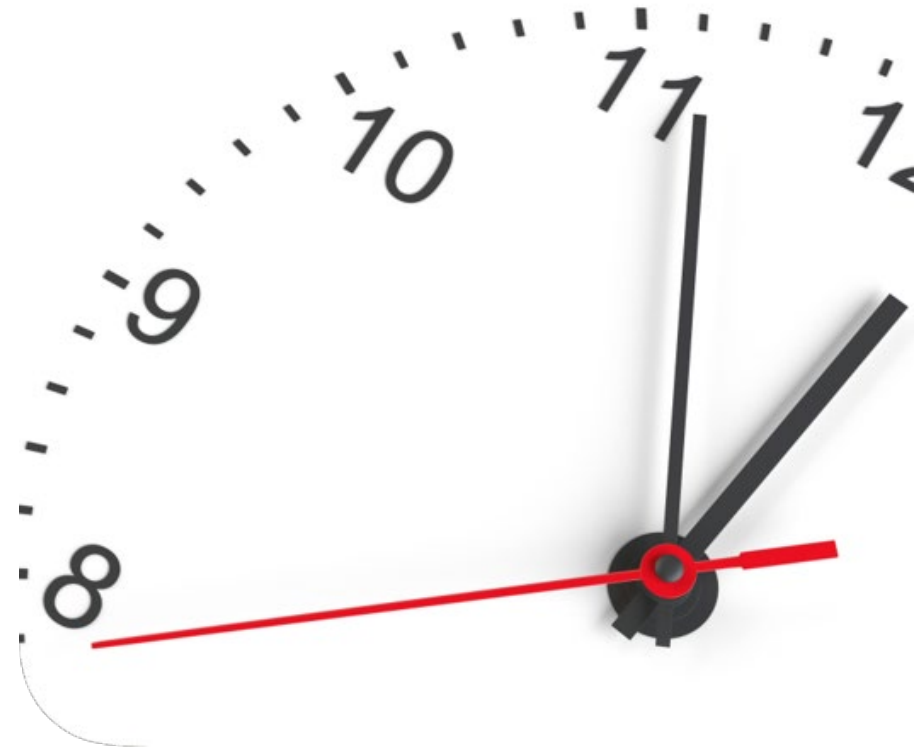
HANKKEEN RATKAISU

- Moniammatillinen työkykytiimi kartoittaa asiakkaan jäljellä olevan työkyvyn ja laatii jatkosuunnitelman.
- Vastuutyöntekijä:
 - kokoaa tarvittavat toimijat ja palvelut yhteen, jotta asiakas saa tarvitsemansa palvelut ja etuudet oikea-aikaisesti.
 - kulkee rinnalla ja edistää yhdessä asiakkaan kanssa jatkopolkujen ja palveluiden käynnistymistä.



Hankkeen päätavoitteena on rakentaa työkyvyn selvittelyn toimintamalli osaksi kunnallista työllisyydenhoitoa.

- kehittää käytännönläheinen ja vaikuttava toimintamalli, jonka avulla voidaan tunnistaa yli 30-vuotiaiden pitkäaikaistyöttömien työkyvyn haasteita ja osallisuuden esteitä.
- toimii yhdyspintana sosiaali- ja terveyspalveluiden sekä työllisyyspalveluiden välillä, ja tukee erityisesti osatyökykyisten työttömien palvelupolkuja.
- TOTTA! -hanke toimii esimerkkinä kunnallisten työkykypalvelujen kehittämisessä.



Työkykytilmi tukee asiakkaan etenemistä kohti pysyvää ratkaisua

Kohderyhmänä ovat yli 30-vuotiaat pitkäaikaistyöttömät lahtelaiset, joilla on moninaisia työllistymisen esteitä.

Hankkeen toiminnan sisällöt:

- **Jäljellä olevan työkyvyn kartoitus** moniammatillisesti ja toiminnallisesti eri ympäristöissä.
- **Rinnalla kulkeva valmennus** kohti kuntoutusta, kouluttautumista tai työtä ja yhdessä asioiden edistämistä.
- Valmennus on **yksilöllisesti räätälöity** ja voi sisältää työnhakutaitojen kehittämistä, työ-/työkokeilupaiikkojen etsintää ja osaamisen kehittämistä mm. opinnollistamisen keinoin.
- Valmennuksessa suuri merkitys on myös **hyvinvoinnin ja osallisuuden edistämisellä**, jota toteutetaan eri teemaisilla ryhmävalmennuksilla, liikunta- ja luontoaktiviteeteilla sekä tekoälyratkaisuita pilotoimalla.



Työkyvyn selvittäminen hankkeen toimenpiteenä

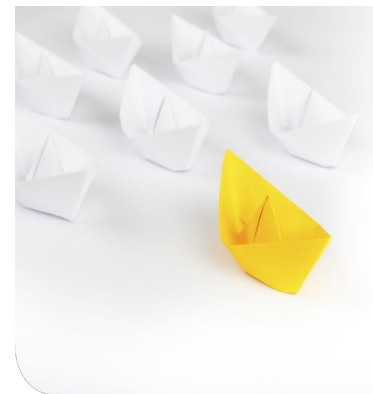
Osana hanketiimiä on työskennellyt Mehiläisen lääkäri

- Työkykykoordinaattorit haastattelevat asiakkaat, kokoavat tarvittavat tiedot, konsultoivat lääkäriä asiakkaiden tarpeista lääkärin vastaanotolle, varaavat lääkäriajat ja auttavat asiakasta mahdollisten lääkärin määräämien tutkimusten, hakemusten tai muiden asioiden hoidossa
- Yhteistyössä lääkärin kanssa on pilotoitu työkyvyn selvittelyn malleja ja kartoitettu työkykyyn liittyviä haasteita sekä mahdollisia jatkopalveluja
- Lääkärin vastaanotolla on käynyt lähes 190 hankeasiakasta
- Työkykykoordinaattorit konsultoivat lääkäriä asikastapauksista viikottain ja niissä käsiteltiin n. 280 asiakastapausta

Työkyvyn selvittäminen hankkeen toimenpiteenä

Lääkärin työnkuvan keskiössä:

- Arvioi asiakkaan työkykyä ja jatkopalveluiden tarvetta
- Sairauksien diagnosoinnin ja hoidon edistäminen (vuosien viiveitä)
- Kuntoutustarpeen selvittäminen ja edistäminen
- Oikea-aikaisten etuuksien hakeminen
- Lääkäri tehnyt lähetteitä ja kirjannut suostituksia:
 - Suositus perusterveydenhuoltoon hakeutumisesta **54 kpl.**
 - Lähetete erikoissairaanhoidon **65 kpl.**



Ajankohtaista asiakkuuksista

- Hankkeessa tähän mennessä asiakkaita ollut yhteensä 282 (tavoite 400)
- Asiakkuus päättynyt 174
- Aktiivisia asiakkuuksia 108

- Miehiä 159 (56%), naisia 123 (44%)
- 30-54 -vuotiaita 192 ja yli 54-vuotiaita 90

- Koulutusaste:
 - 61% lukio, ammatillinen koulutus
 - 28% peruskoulu, kansakoulu
 - 6% opistoaste, korkeakoulu, amk
 - 5% ei lainkaan koulutusta

Positiivisten
siirtymien
määrä
n. 53%

Myönnetyt
sairauspäivärahat ja
kuntoutukset ovat
tuoneet säästöä
työmarkkinatuen
kuntaosuuksiin
arviolta
- 165 000€

1 eläkkeelle
siirtynyt asiakas
säästää
työmarkkinatuen
kuntaosuutta
joka vuosi
n. 10 000€
/v

Jatkopolut

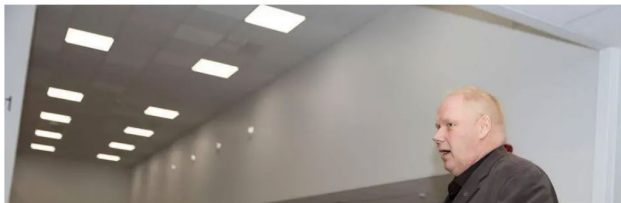
TOTTA!-hankkeen asiakkaiden jatkopolut (N=93)



MUU SYY17 kpl: 9 terveysseivitykset jatkuvat julkisella sektorilla, 1 siirtyi TYM-palveluun, 1 aloitti kuntouttavan työtoiminnan, 2 siirtyi toiseen hankkeeseen, 2 siirtyi Typan Mehiläisen pilottiin

Etelä-Suomen Sanomat 7.5.2026

Yhdestä eläkepäätöksestä kymppitonin säästö
Lahdelle – työkykyä selvittävä pilotti pääsi vauhtiin



Taustalla TOTTAI-
hankkeen lääkäri-tyky-
yhteistyö

Lahden työllisyysjohtaja Taisto Tuominen kuvattuna tammikuussa 2025. SAARA PELTOLA

Tähän mennessä on kartoitettu vajaan sadan henkilön mahdollisuutta päästä sairauspäivärahan piiriin tai eläkkeelle.

Vili Uuskallio
7.5.2026 12:11



Pitkäaikaistyöttömien työkykyä sekä sairauspäivärahan piiriin tai työkyvyttömyyseläkkeelle pääsyä selvittävä hanke on päässyt hyvään vauhtiin Lahdessa. Kaupungin ja Mehiläisen käynnistämässä pilotissa tavoitteena on tunnistaa pitkään työttömänä olleet työnhakijat, jotka ovat tosiasiassa työkyvyttömiä.

Lahden työllisyysjohtaja **Taisto Tuominen** kertoi torstaina kaupunginvaltuuston seminaarissa, että työkykyä selvittävän prosessin on tähän mennessä käynyt läpi 95 henkilöä. Asiakkaat käyvät työterveyshoitajan vastaanotolla, josta osa päätyy lääkärin vastaanotolle.

Tällä viikolla on Tuomisen mukaan saatu tieto kolmesta eläkeratkaisusta. Hän mainitsi esimerkkitapauksena yli 60-vuotiaan henkilön, joka oli ollut työttömänä vuodesta 2024 lähtien.

Lahti

TOTTAI-hanke



Euroopan unionin
osarahoittama

Toiminnallinen työkyvyn kuvaus (ICF-pohjainen malli)

- **Tarve:** Lahdessa ei ole toiminnallista työkyvyn arviointia yli 30-vuotiaille pitkäaikaistyöttömille, vaikka työ ja toimintakyvyn puutteita on paljon ja ne jäävät usein tunnistamatta.
- **Tavoite:** Jäsentää epämääräisiä toimintakykyongelmia, tunnistaa asiakkaan voimavarat ja ohjata tarkoituksenmukaisiin palveluihin, hoitoon tai kuntoutukseen.
- **Menetelmä:** ICF-luokitukseen perustuva, biopsykososiaalinen ja monialainen arviointi. Yhteinen kieli eri toimijoille ja selkeä, toistettava raportointi. Käytössä 50 valittua ICF-koodia ja 5-portainen arviointiasteikko.
- **Toteutus:** Arviointi tehdään todellisten työtehtävien kautta Lahden Ympäristöpajalla, asiakkaan tavoitteista lähtien. Sisältää alkupalaverin, tarvittaessa väliarvion sekä loppukeskustelun ja kirjallisen palautteen.
- **Hyöty:** Konkreettinen kuva työ- ja toimintakyvystä työelämän ulkopuolella oleville asiakkaille sekä parempi pohja jatkopäätöksille työllisyys ja terveystaloudessa.

Malli yhdistää toiminnallisen tekemisen, ICF-rakenteen ja työelämän ulkopuolisen kohderyhmän

moni muu arviointi on joko lääketieteinen, hallinnollinen tai haastattelupohjainen

1. Arviointi tehdään tekemisen kautta

- Työ ja toimintakyky kuvataan todellisten työtehtävien avulla Ympäristöpajalla.
- Monissa muissa malleissa arviointi perustuu kyselyihin, haastatteluihin tai vastaanottotilanteisiin.
 - malli tuottaa konkreettisempaa ja arjessa näkyvää tietoa toimintakyvystä.

2. Kohderyhmä on työelämän ulkopuolella

- Malli on suunnattu erityisesti pitkään työttömänä olleille aikuisille, joilla ei ole ajantasaista työhistoriaa tai diagnosoitua työkyvyn puutetta.
- Moni muu työkyvyn arviointi lähtee työelämässä olevista tai työterveyden kontekstista.
 - Arviointi ei ole valmista työroolia tai ammattia.

3. ICF ei ole taustaviite, vaan varsinainen arviointikehikko

- ICF-luokitus jäsentää koko arvioinnin: ruumiin toiminnot, suoritukset, osallistuminen ja ympäristötekijät.

- Koodit on rajattu 50 käytännölliseen arviointikohteeseen ja niitä arvioidaan 5-portaisella asteikolla.
 - Mallin vapaamuotoisista lausunnoista ja epäyhtenäisistä arvioista.

4. Yhteinen kieli eri toimijoille

- Tuloksena syntyy selkeä ja toistettava ICF-pohjainen kuvaus ja kuvauksen pohjalta tehtävä yhteenveto, jota voidaan hyödyntää työllisyyspalveluissa ja terveydenhuollossa.
- Monissa malleissa tieto jää organisaatiokohtaiseksi tai vaikeasti siirrettäväksi.
 - Arviointi tukee monialaista yhteistyötä, ei vain yksittäistä päätöstä.

5. Asiakkaan tavoitteet ohjaavat arviointia

- Työtehtävät valitaan asiakkaan omien tavoitteiden perusteella ja kirjataan palautteeseen.
- Jos työkokemusta ei ole, arvio tehdään suhteessa yleisiin pajatehtäviin.
 - Arviointi ei keskity vain rajoitteisiin, vaan myös voimavaroihin ja kehittymispotentiaaliin.

Toiminnallinen työkyvyn kuvaus mittari

- Mittaristosta on kehitetty kaksi eri versiota, pitkäversio pajoille (50 kysymystä) ja lyhyt versio yrityksiin työkokeilujen palautteen ja arvioinnin tueksi (15 kysymystä).
- Mittariston ja mallin pilotointia on tehty Lahden työllisyyspalvelujen Ympäristöpajalla ja Monitoimikeskus Takataskussa.
- Mittari on otettu käyttöön Ympäristöpajalla, jonne on palkattu myös oma työkykykoordinaattori toteuttamaan mittarin avulla työkyvyn kuvauksia.
- Myös Asiakkalan kunta testaa mittaristoa omissa yksiköissään.
- Malli ja mittaristo on herättänyt kiinnostusta ympäristökunnissa sekä P-H hyvinvointialueella.
- Mittaria on pilotoitu yhdessä yrityksessä (ruokakaupassa)
- Lahden nuorisopalvelut ottaa mallin käyttöön myös nuorten pajoilla.
- Mente -palvelut ottavat hankkeen asiakkaita pilottiin syksyllä 2026
- Lahden työllisyyspalvelujen kanssa hanke jatkaa mittarin kehittämistä hyödyntämällä tekoälyä yhteenvedon tekemisessä. Hankkeen työntekijä kouluttaa yhteistyöorganisaatioiden henkilöstöä mittariston käyttöön.

Lyhyt mittari

0 1 2 3 4

Työ- ja toimintakyvyn mittari/ havainnointilomake

Tämän lomakkeen on luonut Lahden kaupungin ESR-rahoitteinen TOTTA! -hanke 2025. Mittaristo pohjautuu ICF-viitekehykseen, joka on kansainvälinen toimintakyvyn, toimintarajoitteiden ja terveyden luokitus. ICF:n avulla kuvattu tieto on henkilötietoa, johon pätevät yleisesti hyväksytyt tiedon käyttötarkoituksen mukaiset salassapitosäännökset. Henkilön toimintakyvyn havainnointiin tulee kysyä lupa havainnoivalta, ja varmistaa että hän ymmärtää mistä siinä on kyse.

Tarkoitus on havainnoida henkilön toimintakykyä työelämässä, jotta hänen mahdolliset toimintakyvyn rajoitteet saadaan selville. Tavoitteena on tämän jälkeen edistää oikeita jatkotoimenpiteitä hänen kohdallaan.

Asiakas: etunimi sukunimi

Syntymäaika: pv.kk.vvvv

Havainnointi on toteutettu ajalla: pv.kk.vvvv-pv.kk.vvvv

Paikka: esim. kauppa

Työnantajan tiedot

Yritys: nimi

Yhteyshenkilö: nimi ja yhteystiedot

Ohje lomakkeen täyttämiseen

Lomakkeen täyttää työtä ohjannut ja työkokeilijan työskentelyä havainnoinut työnantajan edustaja. Arvioi työkokeilijan työ- ja toimintakykyä eri toiminnoissa asteikon (0 ei ongelmaa – 4 ehdoton ongelma) mukaan. Kirjaa toimintojen 1–14 alle henkilön rajoitteita tai vahvuuksia kyseisessä toiminnossa. Lopussa olevat avoimet kysymykset 15–16 on tarkoitus täyttää yhdessä työkokeilijan kanssa.

Tehtävistä suoriutuminen

1. Yksittäisen tehtävän tekeminen itsenäisesti (D2102)

Tehtävän valmisteleminen, aloittaminen ja toteuttaminen itsenäisesti ja ilman muilta henkilöiltä saatua apua. Tarkkaavuus, keskittyminen, toiminnan aloittaminen ja loppuun saattaminen. Avun pyytäminen.
Kuvaa tähän rajoitteita tai vahvuuksia

2. Useiden tehtävien tekeminen itsenäisesti (D2202)

Useiden tehtävien valmisteleminen, aloittaminen ja toteuttaminen samanaikaisesti tai vaiheittain, itsenäisesti ja ilman muilta henkilöiltä saatua apua. Tarkkaavuus, keskittyminen, toiminnan aloittaminen ja loppuun saattaminen. Avun pyytäminen.
Kuvaa tähän rajoitteita tai vahvuuksia

3. Vastuun kantaminen (D2400)

Sovittujen velvollisuuksien hoitaminen niihin liittyvien vaatimusten mukaisesti.
Kuvaa tähän rajoitteita tai vahvuuksia

4. Stressin käsitteleminen (D2401)

Selvityy tehtävien suorittamisesta tilanteissa, joissa on painetta, kiirettä tai stressiä
Kuvaa tähän rajoitteita tai vahvuuksia

Kommunikointi

5. Yksinkertaisten puhuttujen viestien ymmärtäminen (D3101)

Yksinkertaisten puhuttujen viestien suorien merkitysten ymmärtäminen.
Kuvaa tähän rajoitteita tai vahvuuksia

6. Sosiaalisten sääntöjen mukainen vuorovaikutus (D7203)

Toimiminen sosiaalisissa vuorovaikutussuhteissa. Muiden kanssa toimeen tuleminen, itsensä ilmaisu, käytöstavat.
Kuvaa tähän rajoitteita tai vahvuuksia

Fyysinen toimintakyky

7. Fyysinen yleiskestävyys (B4550)

Yleinen fyysisen rasituksen sietokyky (vrt sovituihin työtehtäviin)
Kuvaa tähän rajoitteita tai vahvuuksia

Pitkä mittari

Tehtävistä suoriutuminen

0 1 2 3 4

1. Yksittäisen tehtävän tekeminen itsenäisesti (D2102)

Tehtävän valmisteleminen, aloittaminen ja toteuttaminen itsenäisesti ja ilman muilta henkilöiltä saatua apua. Tarkkaavuus, keskittyminen, toiminnan aloittaminen ja loppuun saattaminen.

2. Useiden tehtävien tekeminen itsenäisesti (D2202)

Useiden tehtävien valmisteleminen, aloittaminen ja toteuttaminen samanaikaisesti tai vaiheittain, itsenäisesti ja ilman muilta henkilöiltä saatua apua. Tarkkaavuus, keskittyminen, toiminnan aloittaminen ja loppuun saattaminen.

3. Useiden tehtävien tekeminen ryhmässä (D2203)

Useiden tehtävien valmisteleminen, aloittaminen ja toteuttaminen samanaikaisesti tai vaiheittain yhdessä muiden kanssa. Tarkkaavuus, keskittyminen, toiminnan aloittaminen ja loppuun saattaminen.

4. Vastuun kantaminen (D2400)

Sovittujen velvollisuuksien hoitaminen niihin liittyvien vaatimusten mukaisesti.

5. Stressin käsitteleminen (D2401)

Selviytyminen suorittamisesta tilanteissa, joissa on painetta, kiirettä tai stressiä.

Fyysinen toimintakyky

0 1 2 3 4

10. Erilaisilla alustoilla käveleminen (D4502)

Käveleminen kaltevalla, epätasaisella tai liikkuvalla alustalla, kuten nurmikolla, hiekalla, jäällä tai lumella.

11. Portaissa kulkeminen (D451)

Portaissa kulkeminen ylös- tai alaspäin.

12. Kiipeäminen (D4551)

Kiipeäminen esim. tikkailla.

13. Julkisen kulkuneuvon käyttäminen (D4702)

Työmatkalla tai asioidessa työtehtävissä.

14. Nostaminen (D4300)

Kevyen (0-5 kg) tai painavan (yli 5 kg) esineen nostaminen.

15. Yläraajoilla kantaminen (D4302)

Kevyen (0-5 kg) tai painavan esineen (yli 5 kg) kantaminen.

16. Harteilla, lantiolla ja selässä kantaminen (D4303)

Esineen nostaminen tai siirtäminen paikasta toiseen käyttäen hartioita, lantiota tai selkää tai näitä yhdessä, esim. suurta pakettia kannettaessa.

Lahti

TOTTA!-hanke



Euroopan unionin
osarahoittama

www.lahti.fi/tottahanke

Työkyky on dynaaminen, ei pysyvä tila

Työkyky vaihtelee elämäntilanteen ja kuormituksen mukaan

Työttömyys itsessään heikentää työkykyä

Painopiste varhaiseen tukeen ja jatkuvaan arviointiin

Oikeanlainen, mielekäs työ voi tukea työkykyä silloinkin, kun taustalla on kipua tai heikkoa toimintakykyä.

Tämä tarkoittaa käytännössä:
Ajallaan saatu tuki ehkäisee työkyvyn heikkenemistä, vaikka motivaatio olisi vaihtelevaa.

Työkykypalvelut osaksi työllisyyspalveluja

- Työkyky ei ole erillinen sivupolku
- Sote ja työllisyys samaan pöytään
- Yhteinen tilannekuva ja vastuu

Tämä tarkoittaa käytännössä:

Työkyky ja työllistyminen etenevät rinnakkain eri toimijoiden yhteistyönä, ja kokonaisuudella on selkeästi määritelty vastuutaho.

Työkyky nähdään muuttuvana ja elämäntilanteeseen sidoksissa olevana kokonaisuutena, ei pysyvänä ominaisuutena.

Mielenterveys ja kuormitus keskiöön

- Suurin haaste ei ole fyysinen sairaus
- Kuormitus, masennus ja epävarmuus yleisiä
- Matalan kynnyksen tuki ja lyhyet interventiot

Tämä tarkoittaa
käytännössä:

*Työkyvyn edistäminen
edellyttää mielenterveyden
ja psyykkisen kuormituksen
huomioimista varhain ja
matalalla kynnyksellä
osana työllisyyspalvelujen
arkea, sillä jo pitkittynyt
työttömyys itsessään lisää
kuormitusta ja
mielenterveyden haasteita*

Asiakas aktiiviseksi toimijaksi

- Ei toimenpiteiden kohde, vaan yhteinen työskentely
- Tavoitteet yhdessä sanoitetuiksi
- Motivaatio syntyy ymmärretyksi tulemisesta

Tämä tarkoittaa
käytännössä:
*Asiakas on aktiivinen
toimija yhteisessä
työskentelyssä, tavoitteet
määritellään yhdessä ja
motivaatio syntyy siitä, että
oma tilanne ja näkökulma
tulevat aidosti kuulluiksi ja
ymmärretyiksi.*

Realistinen suhde työmarkkinoihin

- Kaikki eivät työllisty heti avoimille markkinoille
- Välityömarkkinat ja työn muokkaus keskeisiä
- Työpolut yksilöllisiksi

Tämä tarkoittaa
käytännössä:
*Työkyvyn edistämässä
tunnistetaan erilaiset
lähtökohdat, hyödynnetään
välityömarkkinoita ja työn
muokkausta sekä
rakennetaan yksilöllisiä
työpolkuja avoimille
työmarkkinoille etenemisen
tueksi.*

Mitä TOTTA! tekee toisin

- Työkykyä kuvataan toiminnallisesti aidoissa työtehtävissä valmennuskoordinaattorien tuella ja tiiviissä lääkäri–työkykykoordinaattoriyhteistyössä, selkeällä etenemistavoitteella.
- Tekeminen ei ole itseisarvo, vaan väline työkyvyn jäsentämiseen ja ohjautumiseen työllistymiseen, etuuteen tai hoitoon.

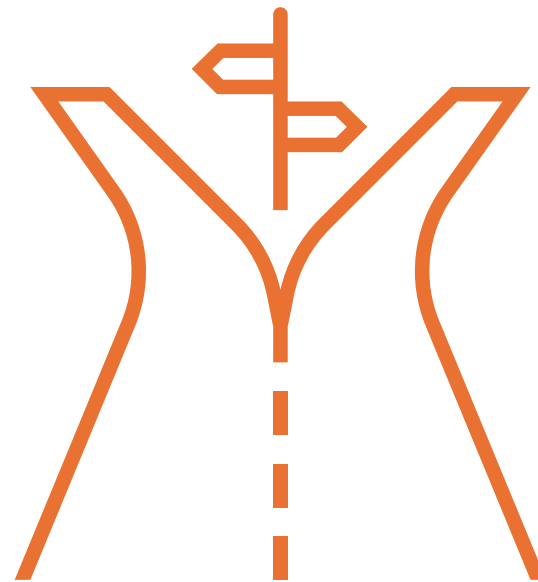
Tämä tarkoittaa
käytännössä:

*Motivaatiota ei voi olettaa
etukäteen. Se syntyy, kun
ihminen tulee kuulluksi ja
näkee realistisen suunnan
eteenpäin.*

Mitä pelissä? – kuntatalous: työllisyydenhoidon kustannukset, kuntien elinvoimainen tulevaisuus, panostukset työttömien työkyvyn tukemisessa

Riittävän kattavalla, oikea-aikaisella terveydentilaselvittelyllä minimoidaan yksilöön kohdistuvia työttömyydestä kertautuvia ikäviä inhimillisiä vaikutuksia, vähennetään tarvetta raskaisiin vuosien/jopa vuosikymmenten työttömyyden aikaisiin palvelupolkuihin ja **vaikutetaan myönteisesti kuntatalouteen.**

Kyse on rohkeudesta innovatiiviseen eri toimijoiden yhteiseen ajatteluun suhteessa työttömien terveydentilaselvittelyn toteuttamisen tapoihin ja selvittelyn niin yksilölle kuin toimijoille tuottamiin hyötyihin.



Mitä TOTTA!-hankkeen perusteella kannattaisi muuttaa?

- 1. Työkyky osaksi työllisyyspalvelujen ydintyötä, ei erilliseksi sivupoluksi**
Työkykyä ei tule käsitellä erillisenä sote-prosessina, vaan samanaikaisesti ja rinnakkain työllistymisen kanssa ehkäistään työttömyyden pitkittymistä terveydentilaan liittyvien riittämättömien selvitysten vuoksi. Uudenaista ajattelua myös yksityisen terveydenhuollon hyödyntämiseksi työttömille.
- 2. Painopiste passiivisesta odottamisesta toiminnalliseen ja varhaiseen tukeen**
Työkykyä tarkastellaan ja vahvistetaan tekemisen kautta ajoissa, ennen kuin työttömyys ja kuormitus ehtivät heikentää sitä pysyvästi.
- 3. Asiakas aktiiviseksi toimijaksi ja työpolut realistisiksi**
Tavoitteet määritellään yhdessä asiakkaan kanssa, motivaatiota ei oleteta vaan rakennetaan, ja eteneminen perustuu yksilöllisiin, työelämän todellisuutta vastaaviin polkuihin, ei yhteen oikeaan ratkaisuun.

TOTTA!-hanke osoittaa, että todellinen vaikuttavuus osatyökykyisen työnhakijan kohdalla syntyy, kun työkyky, terveys ja mahdollisuudet työllistyä käsitellään samanaikaisesti, toiminnallisesti eikä erillisinä hallinnollisina prosesseina.

Kiitos kuuntelusta!

*Jatketaan
keskustelua
ratkaisuista!*

Mirja Willberg, hankepäälikkö TOTTA!-hanke

+358 44 4831934

mirja.willberg@lahti.fi

[TOTTA! -hanke - Lahti](#)

Lahti

TOTTA!-hanke



Euroopan unionin
osarahoittama

www.lahti.fi/tottahanke

Kokemuksia työttömyydestä

Työttömyyden kokemusasiantuntija
Heta Kopra



Yhteistyökumppaneiden puheenpuorot:

- EHYT ry, johtaja Jiri Damski
- Kokkolan Työttömät ry,
toiminnanjohtaja Johanna Laakso
- STEA, erityisasiantuntija
Jussi Heinonen





10-vuotisjuhlaseminaari 20.5.2026

Kiitos!